



Le site des Rimets présente un intérêt majeur du point de vue géologique mais aussi du point de vue de sa flore, de sa faune et du patrimoine qui témoigne de la vie des paysans sur ce site jusqu'au milieu du XX^{ème} siècle.



C'est pourquoi, la commune de Rencurel et le Conseil Général de l'Isère ont convenu de le classer au titre des Espaces Naturels Sensibles.

Un PPI (Plan de Préservation et d'Interprétation) a été adopté qui vise à sa protection (éviter qu'il ne se végétalise), à sa mise en valeur et à son ouverture au public.

Ce plan a été mis en œuvre à partir de 2009 avec le concours du Parc Naturel Régional du Vercors :

- débroussaillage des abords du four qui se trouve à l'entrée,
- création d'une « boucle écologique » à partir de la réouverture de sentiers,
- réhabilitation du bâtiment qui abrite un four à pain mais aussi l'ancienne soue,



- création d'un sentier géologique "Mémoire de roche" qui conduit à la vallée fossile,
- valorisation des ruines de la ferme incendiée en juillet

1944,

- pose d'une signalétique permettant de comprendre et d'interpréter ce que nous avons sous les yeux (sur les plans géologique et historique notamment),
- élaboration de fiches pédagogiques disponibles au parking et au-dessous du four à pain.

Bienvenue sur le site !

Côté pratique...

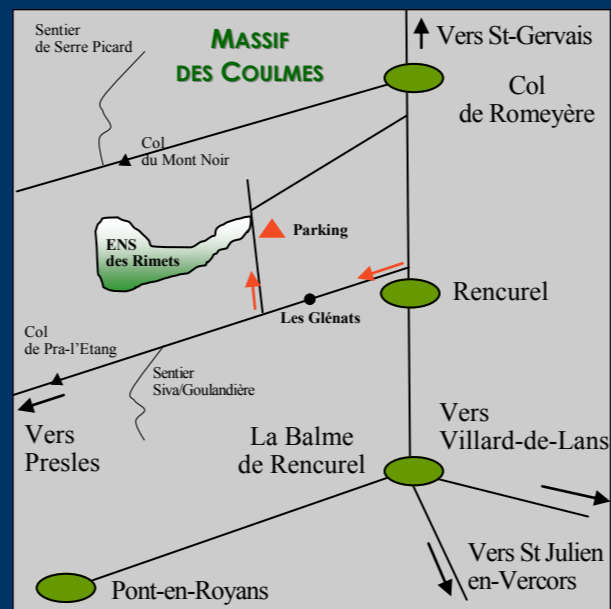
Si l'on vient de Pont-en-Royans ou de Villard-de-Lans, environ 1km après le village de Rencurel, au lieu dit Le Violon, après un pont qui enjambe La Doulouche, prendre à gauche la route qui monte (route de Presles).

Si l'on vient du Col de Romeyère, c'est à droite, avant le pont.



Moins d'1 km après le hameau Les Glénats, prendre à droite (route des Rimets) et suivre la route jusqu'au parking (au-dessus de la quatrième maison sur la droite).

Le départ du parcours "Mémoire de roche" se trouve sur la gauche, en haut du parking. Il vous conduira jusqu'à la vallée fossile.



Mairie de Rencurel
04 76 38 97 48
rencurel.mairie@orange.fr



ESPACE NATUREL SENSIBLE VALLEE FOSSILE DES RIMETS



La mer
en montagne

RENCUREL (ISÈRE)
<http://rencurel.sud-gresivaudan.org/>

Le Vercors : une ancienne mer tropicale !

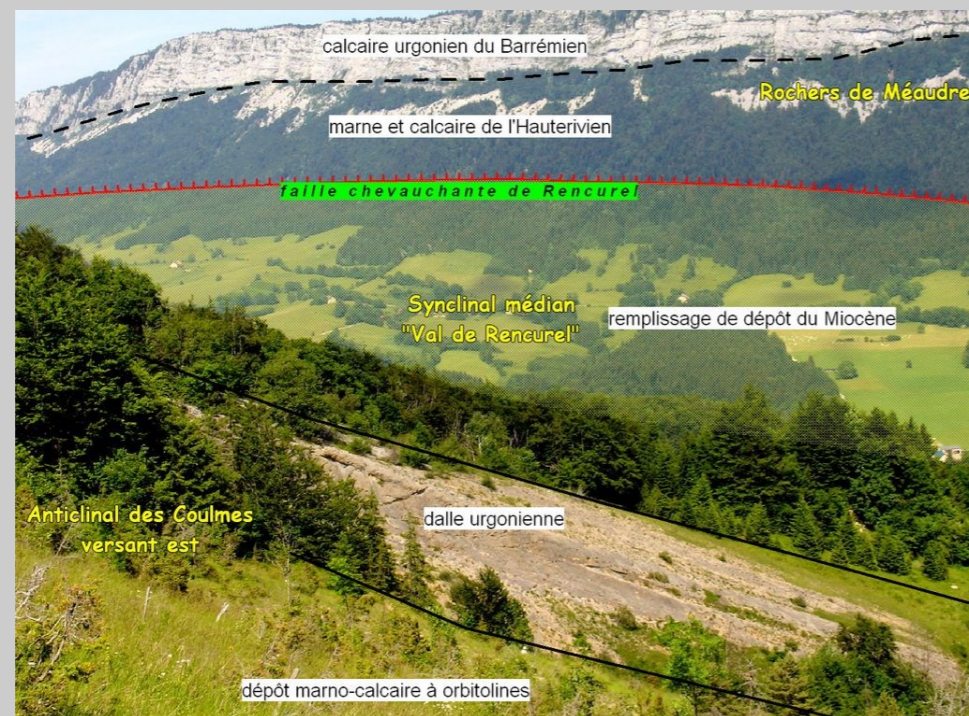
Le Vercors : ses roches sont nées dans une mer chaude semblable aux Bahamas

Il y a 200 millions d'années, au début de l'ère secondaire, à l'emplacement du futur Vercors, s'ouvre un océan. C'est l'accumulation des débris d'organismes marins qui va constituer les roches qui forment le massif du Vercors.

Le calcaire qui constitue les plus hauts reliefs du massif du Vercors s'est formé, il y a environ 120 millions d'années, dans une mer chaude peu profonde comparable aux récifs actuels des Bahamas. Un récif corallien est constitué d'une multitude de petits animaux marins à squelette calcaire. L'accumulation de ces squelettes a conduit à l'édification d'une immense plate-forme calcaire.

Ce calcaire, très pur, est appelé « urgonien ».

Le site des Rimets :



une dalle et une vallée fossile

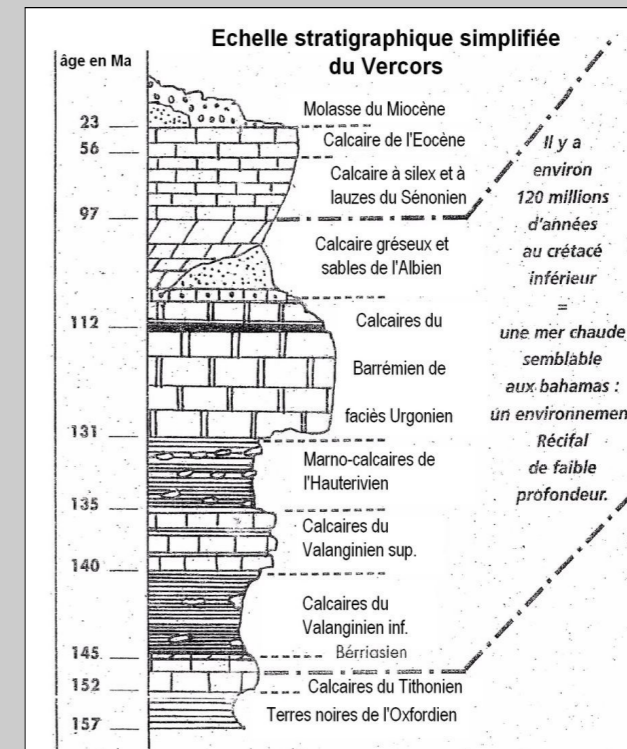
Le site des Rimets présente un affleurement rocheux



constitué d'une dalle de calcaire urgonien, à droite, qui domine des roches meubles, à gauche. Nous sommes en présence de la plate-forme calcaire et d'une vallée. Cette vallée a été creusée par l'érosion lors d'une baisse du niveau marin. Lorsque le niveau des mers est remonté, cette vallée a été envahie par la mer et s'est envasée. De petits organismes unicellulaires s'y sont développés : les orbitolines. Leur accumulation a conduit à un dépôt marneux.

Au-dessus de ce dépôt, la falaise de calcaire urgonien présente des couches parallèles et inclinées. Comme ce calcaire est d'origine marine, nous devrions avoir des couches horizontales. Leur inclinaison traduit d'autres événements géologiques plus récents : la disparition de la mer tropicale puis le soulèvement du Vercors dû à la formation récente (quelques millions d'années) des Alpes.

Avant cette fermeture complète de l'océan d'autres dépôts calcaires se sont accumulés comme ceux qui forment le calcaire à lauzes observable à flanc du val de Rencurel.



A l'ère tertiaire, commençant il y a 65 millions d'années, des plissements, une dernière invasion marine puis un important soulèvement, non sans fractures et accidents dans la roche, ont conduit à un relief proche de ce que nous voyons actuellement. Très récemment (depuis 2 à 3 millions d'années), l'érosion, accentuée par d'importantes variations climatiques, a encore entaillé le massif de gorges profondes et troué les calcaires du Vercors, comme un gruyère géant.

Le site des Rimets raconte l'histoire de la formation du Vercors

Le site des Rimets permet de raconter toute l'histoire de la formation du Vercors en décrivant le magnifique paysage qui s'offre à nos yeux. Nous vous invitons à découvrir cette longue mais passionnante histoire !

(Texte et schémas de Philippe Stref)