



**Maud PERROTEAU**  
Conseillère municipale

Ces trois derniers mois ont été riches de changements. Du changement pour vous, un nouvel adt\*, une nouvelle façon de fleurir le village, une nouvelle équipe municipale et bien d'autres...

Pour nous, le chemin est long et vertigineux, nous cherchons des façons de collaborer et de coopérer ensemble mais aussi avec vous habitants de Rencurel, avec nos bonnes idées et leurs ratés, avec notre dynamisme et nos incohérences. Nous comptons sur votre indulgence et votre patience pour nous soutenir dans nos nouvelles missions.

\*l'air du temps

Souvenez-vous, il y a tout juste 20 ans : cet été 2000 un certain film était tourné à Rencurel avec le concours des jeunes habitants (certains se reconnaîtront peut-être...)

# l'air du temps

## Sommaire

### C'était le mois dernier **2**

- Les Échappées Iséroises
- Petit bricolage pour grande autonomie

### Le point sur... **3**

- Sentier «Au fil de la Bourne»
- Signalétique de Basse-Valette
- Profession : éco-garde
- Histoires dont nous sommes tous les héros
- Comment participer à l'air du temps ?

### Espace jeune **6**

### À venir **7**

- Journées du patrimoine
- Tour de France

### En bref **8**

## Appel à projets jeunes de la MSA

Acteur engagé sur les territoires ruraux, la mutuelle sociale agricole (MSA) accorde une attention particulière aux 13-22 ans. Avec la bourse de l'appel à projets, elle les accompagne et les aide à mettre en place leurs propres actions.

Ainsi, la MSA favorise la prise de responsabilité des jeunes et leur participation à l'évolution des territoires ruraux.

### Comment participer ?

Retirez le règlement et le dossier de candidature auprès de votre MSA. Vous pouvez également les télécharger sur le site de votre caisse.

Le correspondant jeunesse de votre MSA vous accompagnera à partir de votre inscription et tout au long de la réalisation de votre action.

Pour retirer votre dossier, contactez votre MSA : [www.alpesdunord.msa.fr](http://www.alpesdunord.msa.fr) Tél. 04 79 62 87 40

Date limite de dépôt de candidature : 25 novembre 2020



L'APPEL À PROJETS JEUNES DE LA MSA

n°193  
**Septembre 2020**

**Bulletin mensuel de Rencurel**  
615, rue de la mairie - 38680 RENCUREL  
Téléphone : 07 84 38 89 73  
@ : [contact.rencurel@orange.fr](mailto:contact.rencurel@orange.fr)  
Dépôt légal : septembre 2020  
Directeur de publication : Rémy Bortolato  
Coordination, maquette & mise en page : Commission communication  
Tirage en 200 exemplaires sur papier recyclé : Publipassion



25, rue du Faubourg Vinay  
38160 SAINT-MARCELLIN  
Ont contribué à ce numéro : Éliane Blay, Nicole Bouet, Martine Locatelli, Anne Lefèvre & Méлина Geoffroy-Lefèvre.



Vendredi 14 août, les cyclistes courageux et passionnés s'étaient donné rendez-vous à 8h30 pour une matinée sportive chez nos voisins de St-Pierre-de-Chérennes. Au programme : la montée du col du Mont Noir -le col routier le plus haut du Vercors- soit 15 km à près de 7% de moyenne !

Après le col d'Ornon et la montée de l'Alpe d'Huez, c'était la troisième des 5 courses prévues par l'édition 2020 des Échappées Iséroises.

Heureusement, il avait plu la veille, aussi est-ce dans une fraîcheur bienvenue que l'étape s'est déroulée. Sur les 44 inscrits, un seul a dû abandonner. Le plus rapide a réussi le trajet en 53 minutes ; quant au plus lent (dont il faut néanmoins saluer un effort et une endurance qui ne sont pas à la portée du premier venu) il lui aura fallu 2 heures et 22 minutes pour en venir à bout.

Un grand bravo à tous les participants, et peut-être à l'année prochaine !

Félicitations à Martine Guérin et Emmanuel Elgojhen, deux de nos conseillers municipaux, qui ont porté haut les couleurs de la commune !

Les belles routes de notre Vercors attirent les défis sportifs ; à suivre : le triathlon du Vercors (30 août) et rien de moins que le Tour de France (15 septembre).

Soyons-en fiers et continuons à assister à ces manifestations, à y participer, à aider leur organisation pour qu'elles soient reconduites d'années en années.

## Petit bricolage pour grande autonomie



Si je devais choisir une devise pour la maternelle, ce serait sans aucun doute cette phrase de Maria Montessori : « Aide-moi à faire seul ». Elle pose si bien le cadre de la réponse aux besoins de l'enfant entre 3 et 6 ans : devenir autonome dans son environnement pour devenir indépendant et développer sa volonté en même temps que sa confiance en soi.

Quand on a 3 ans et que l'on mesure moins d'un mètre, faire seul est possible si l'on est accueilli dans une ambiance un minimum adaptée... Comme ont pu le constater les élus qui sont venus visiter l'école de La Balme, ce n'était vraiment pas le cas de nos toilettes avec leurs chasses d'eau perchées à 1m50 du sol ! La solution était toute simple mais encore fallait-il y penser ! Une ficelle, une perle en bois, du scotch bien résistant et le tour était joué : voilà nos WC joliment customisés et surtout... À hauteur de petite main !

Bravo et merci à Alexandre pour cette installation ingénieuse déjà testée et validée par Margot et Anaël (photo). Le vrai crash test sera la semaine de la rentrée...

— Anne Lefèvre

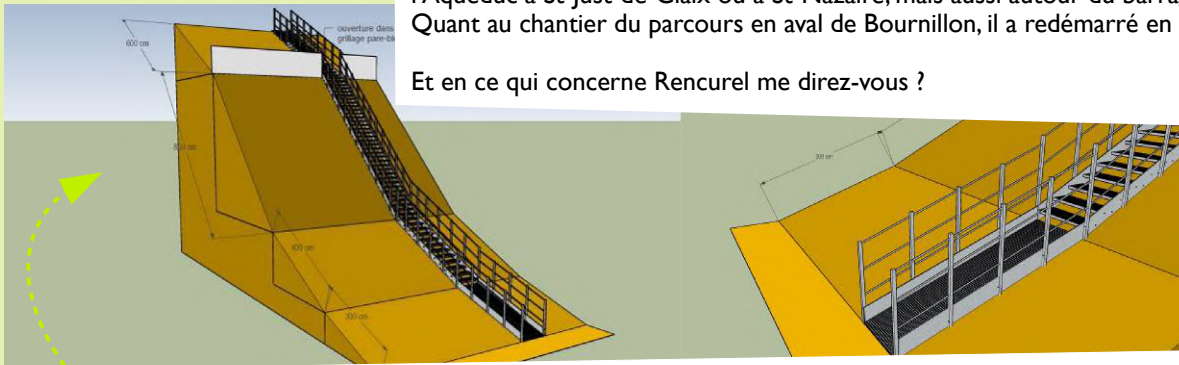
## Le sentier « Au fil de la Bourne »

Au fil  
de la Bourne

Les travaux devraient reprendre en octobre pour enfin terminer ce beau projet piloté par la communauté de communes. L'idée : relier entre eux les itinéraires existants sur les différentes communes où serpente la Bourne, permettant un cheminement ininterrompu depuis Rencurel en amont jusqu'à St-Nazaire-en-Royans en aval, et donnant ainsi à notre territoire plus de cohésion et d'attractivité touristique.

Beaucoup a déjà été fait : 70% du tracé est d'ores et déjà accessible, le mobilier et les éléments de signalétique sont fin prêts. Au registre des aménagements particuliers, plusieurs ont déjà été réalisés dans les communes voisines, notamment autour de l'Aqueduc à St-Just-de-Claix ou à St-Nazaire, mais aussi autour du barrage d'Auberives. Quant au chantier du parcours en aval de Bournillon, il a redémarré en mai.

Et en ce qui concerne Rencurel me direz-vous ?



Le sentier entrera dans notre territoire par le secteur du tunnel d'Arbois : ici, la voie de délaissement et les abords de l'ancien pylône EDF seront aménagés et un belvédère d'orientation verra le jour.

Puis un dispositif de franchissement du talus sera construit (schéma ci-dessus) : la zone sera préalablement dévégétalisée avant la pose d'un escalier en métal galvanisé avec garde-corps, et une ouverture sera effectuée en partie haute dans le grillage pare bloc.

De là, le tracé récupérera le chemin existant qui conduit de la Goulandière au barrage de la Balme.

À la sortie du hameau, il est prévu qu'il se dirige vers le village en passant par la montée du Coucourou (dont la base, actuellement en piteux état, devrait être restaurée à cette occasion).

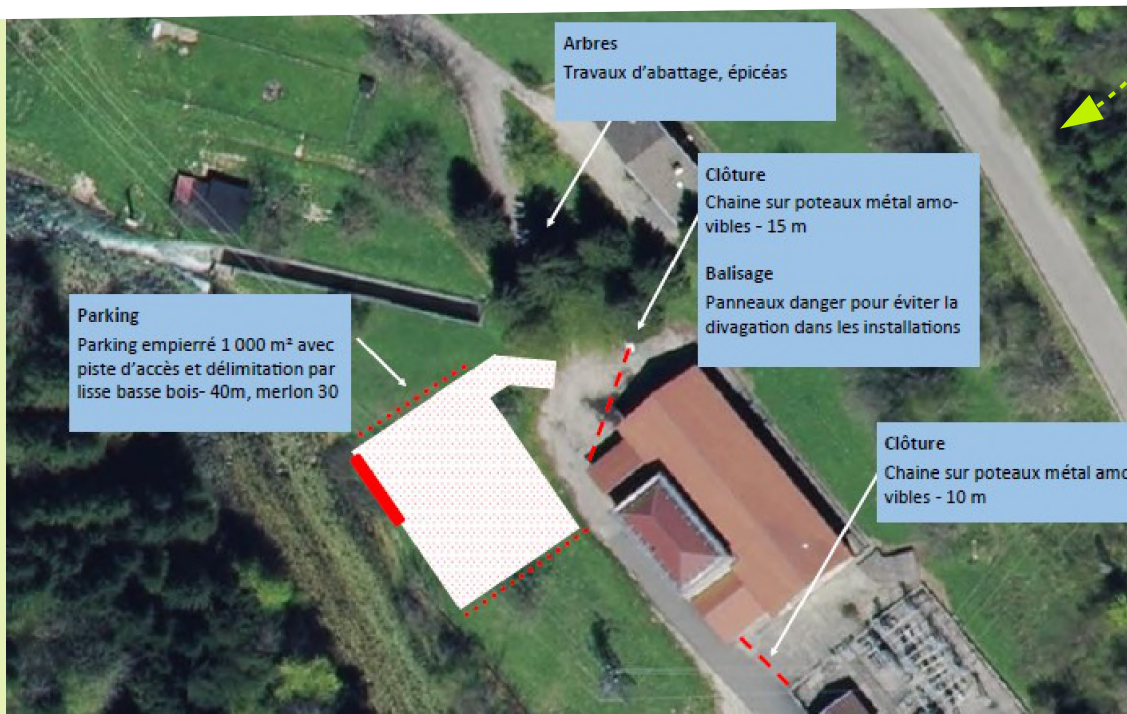
Du village, l'itinéraire se rendra au Collet par les voies déjà utilisées : ce sera le point culminant du sentier. Il sera sans doute mis en valeur par un aménagement particulier : panneau d'orientation, table de pique-nique, banc... les possibilités sont nombreuses, mais pour l'heure rien n'est encore décidé.

Enfin, le sentier rejoindra la centrale de la Valette (toujours en empruntant les chemins existants), où, là encore, une amélioration notable sera apportée au secteur (schéma ci-dessous) avec la création d'un véritable parking empierré, et d'une aire de repos avec mobilier juste en face de la rivière.

Il est à noter qu'un des buts du sentier « Au fil de la Bourne » est de servir d'ancrage à la valorisation d'autres itinéraires, existants ou en projet, par exemple :

- Liaison tunnel d'Arbois / La Balme de Rencurel, avec passerelle et cheminement en encorbellement sur le parapet de la route à explorer en lien avec le programme des Sublimes Routes du Vercors ;
- Liaison St-Julien / La Balme de Rencurel par les falaises de la Bourne.

Rendez-vous en 2021 pour la fin des travaux (si tout va bien).



Le point  
sur...

LA BALME  
DE  
RENCUREL

BOURNILLON

CHORANHE

CHÂTELLIS

PONT EN  
ROYANS

STE  
EULALIE  
EN ROYANS

AUBERIVES  
EN ROYANS

ST JUST  
DE CLaix

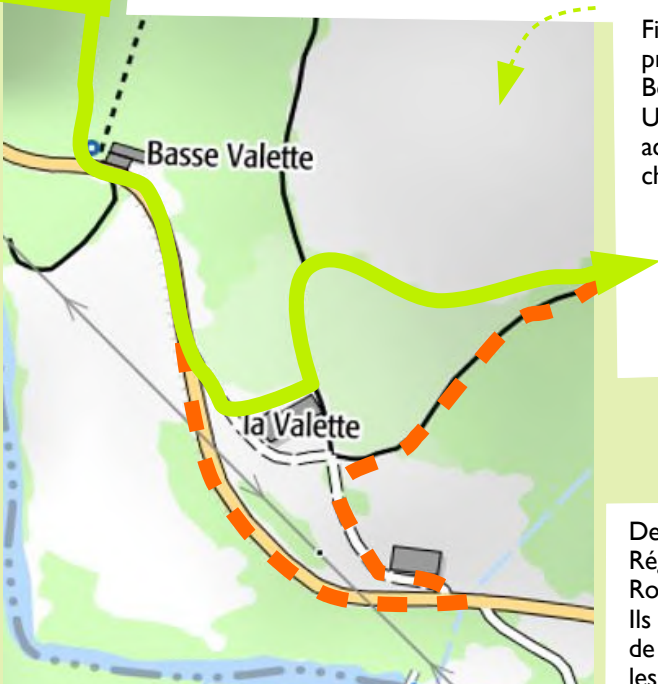
ST NAZAIRE  
EN ROYANS

## Signalétique de Basse-Valette

Le point  
sur...

Début juin, l'équipe municipale a été contactée par Étienne Bessaguet, écocarde du Parc National Régional du Vercors (voir son portrait ci-dessous), au sujet du tracé du GR de pays « Tour des 4 montagnes » passant entre Basse-Valette et le Pas des Rages.

Ce sentier présentait un tronçon longeant la route des gorges de la Bourne sur une centaine de mètres qui pouvait être dangereux pour les randonneurs.



Fin juin, nous nous sommes donné rendez-vous sur place avec les propriétaires des parcelles concernées, Christian Arnaud et Jérémie Borie, pour trouver une idée de tracé qui convienne à tous.

Une solution provisoire a été trouvée pour cet été sur la base d'un accord oral. Il reste à formaliser un équivalent écrit pour pérenniser ce changement.

— Nouveau tracé  
- - - Ancien tracé

## Profession : écocarde

De mai à octobre, 6 écocardes parcourent le territoire du Parc Naturel Régional du Vercors par secteur géographique : 4 montagnes, Coulmes Royans Isère, Vercors Drômois, Gervanne, Trièves et Diois.

Ils ont pour missions d'entretenir la signalétique et le balisage des sentiers, de protéger et valoriser les Espaces Naturels Sensibles, de sensibiliser tous les publics et d'accueillir les randonneurs. Ce sont des interlocuteurs de terrain entre les élus, les acteurs locaux, les visiteurs et le Parc.

Lors de vos balades à Rencurel, vous allez peut être croiser Étienne Bessaguet, l'écocarde des Coulmes. Vous pouvez également le rencontrer lors de permanences à l'Office de Tourisme de Pont en Royans qu'il tient chaque lundi matin de l'été entre 9h et 12h.

Il a à sa charge 700 km de sentiers sur le secteur Coulmes Royans Isère répartis sur 19 communes.

Au printemps, suite aux travaux de la piste forestière de Neurre, Étienne est intervenu pour restaurer la peinture de signalétique sur les sentiers de randonnée impactés par les travaux.

Début septembre, un chantier de bénévolat européen avec l'association Concordia s'organise sur 12 jours autour du hameau du Ranc. L'objectif est de nettoyer les ruines le long du sentier et d'aménager du mobilier en pierre pour les randonneurs.

N'hésitez pas à le joindre en passant par le Parc ou la mairie !



## Histoires dont nous sommes tous les héros

**JUSTINE** se gare sur le parking des cinq moloks pour trier ses déchets. Elle vient de finir de ranger sa maison. Quel boulot après une semaine à douze personnes! Son coffre est rempli de bouteilles vides. Elle décharge ses cinq cartons et là, M... ! Plus de place ! Impossible même d'insérer la première bouteille ! Justine s'agace, fulmine puis se décourage. Et si elle laissait ses cartons, bien proprement rangés le long du molok vert ? C'est sans compter sur la pluie, les insectes attirés par l'odeur... Lui vient tout à coup l'image mentale de l'employé intercommunal écoeuré lorsqu'il vient tout débarrasser... Non sans jurer, elle recharge tout dans son véhicule et roule vers le hameau le plus proche. Quelle chance, ces moloks-là ne sont pas pleins !

**SIMÉON** dépose toujours son tri en partant au travail le matin. C'est son habitude. Une bonne habitude ! Mais aujourd'hui les moloks sont pleins à craquer et il y a même quelques bouteilles déposées au sol. Il hésite à laisser les siennes à côté, il n'en a que trois, cela ne changera pas grand-chose... Mais, finalement, il attrape les six bouteilles inconnues, les ajoute dans son sac à moitié vide et reprend sa route. De toute façon, il a la place dans sa voiture et il passe par là tous les jours. En arrivant à son travail, il se sent bien. C'est sûr, il va passer une excellente journée.



➤ suite en page 5

Quand ils passent un mois ensemble l'été, **PAUL** et son petit-fils vont régulièrement au tri tous les deux. C'est un beau moment de coopération et d'échange entre le grand-père et le petit garçon. Mais cet après-midi là, un spectacle aussi répugnant pour les yeux que pour les narines les attend : on peut à peine s'approcher des moloks, le sol autour est jonché de bouteilles vides et de sacs poubelle entassés.

- Oh non! s'écrie l'enfant en descendant de la voiture.
  - Les gens sont dégoûtants, lâche le grand-père d'un ton aigre. Puis il se radoucit. Tu vois, nous n'allons pas faire comme eux. Nous allons rapporter nos déchets dans le garage de la maison et nous reviendrons dans quelques jours quand les moloks auront été vidés.
  - Génial ! s'anime le petit garçon. Et en attendant nous reviendrons chercher tous ceux qui sont par terre pour que le village redevienne propre et joli !
- L'homme reste sans voix quelques secondes, juste le temps pour ses yeux de repérer le numéro de téléphone sur le molok des ordures ménagères.
- Nous ne pourrions pas faire cela, c'est vraiment trop sale mais, regarde, nous allons appeler ce numéro pour que les gens qui s'en occupent viennent le plus vite possible. Sur le chemin du retour, l'enfant posera mille questions auxquelles Paul s'efforcera de répondre le plus justement qu'il peut. Et le soir, au moment du bisou avant de dormir :
  - Tu sais Papi, toi et moi on pourrait faire un grand panneau qui raconte aux gens tout ce que tu m'as expliqué, comme ça, personne ne posera plus ses déchets par terre...
  - C'est une bonne idée mon ange, chuchote le grand-père. Et il le pense vraiment.

● Anne Lefèvre



## Comment participer à l'air du temps ?

Après deux numéros, nous commençons à bien prendre en main le journal (en espérant que le résultat vous conviendra). Cependant, si le graphisme actuel est plus ou moins dans sa version définitive, nous ne sommes pas encore pleinement satisfaits du fond et du fonctionnement que nous souhaiterions toujours plus participatifs et donc émaner encore davantage des habitants... Histoire de vous aider à sauter le pas, voici toutes les informations dont vous avez besoin :

### Calendrier éditorial

Pour élaborer chaque numéro, nous avons planifié le travail sur 4 semaines de la manière suivante :

#### SEMAINE 1 : édition et distribution du numéro précédent

Nous éditons le numéro précédent, le distribuons en boîtes aux lettres ou l'envoyons par mail. La commission communication travaille ensuite au projet du numéro suivant, jusqu'à obtenir une maquette prévisionnelle (une sorte de plan détaillé du contenu).

#### SEMAINE 2 : bouclage de la maquette prévisionnelle

En début de semaine nous présentons le projet du numéro à venir aux différents intéressés (conseillers municipaux, bénévoles, associations). Ils ont jusqu'à la fin de semaine, dernier délai, pour solliciter un espace supplémentaire, proposer un article, soumettre un changement, etc.

**Pour simplifier** : si vous souhaitez écrire dans le bulletin municipal, vous avez donc **jusqu'au 15 de chaque mois** pour nous le demander.

#### SEMAINE 3 : bouclage du contenu éditorial

Les contributeurs ont jusqu'à la fin de semaine, dernier délai, pour envoyer leur contenu à la commission communication. Au-delà, nous faisons de notre mieux pour intégrer les textes au numéro en préparation, mais plus sûrement nous décalerons d'office leur publication au mois suivant.

#### SEMAINE 4 : bouclage du bon à tirer

Nous finalisons l'assemblage du journal et son graphisme. Nous n'acceptons plus de contenu ou de modification (même si l'espace a bien été sollicité en temps est en heure) en dehors : des impondérables (Covid, travaux, accidents, etc) ; de détails intégrés dans une publication qui nous a déjà été envoyée (date, coordonnées, etc).

### Cadre légal

Les journaux municipaux ne sont pas soumis à un régime juridique particulier et relèvent du droit commun de la presse :

- Tout journal doit avoir un directeur de la publication majeur.
- Ce dernier doit obligatoirement faire attention aux contenus des articles présentés dans les bulletins municipaux (diffamation, injures et dénigrement).

### Dimension des articles

Pour vous donner un ordre d'idée, on en distingue généralement trois types :

- moins de 500 caractères : par exemple l'encart **Cadre légal** juste au-dessus en fait 300.
- environ 1000 caractères : l'article **Calendrier éditorial** à gauche en fait 1400.
- plus de 2000 caractères : l'intégralité du texte de la page consacrée au sentier « **Au fil de la Bourne** » représente 2700 caractères.

Au delà de la seule rédaction, vous pouvez également nous faire parvenir des dessins, ou des photographies ; nous avons également besoin de bénévoles pour nous aider à chaque étape de la conception. Aussi n'hésitez pas à nous contacter par courriel [contact.rencurel@orange.fr](mailto:contact.rencurel@orange.fr) ou par téléphone au **07 84 38 89 73**

## Souvenirs scolaires

Avant la fermeture de l'école de Prélong dans les années 1970, la commune comptait trois établissements scolaires, celui du village comportait deux classes, les autres étaient des classes "uniques", c'est à dire que l'enseignement donné allait de l'apprentissage de la lecture, de l'écriture et du calcul à partir de six ans jusqu'à la préparation du Certificat d'Études à 14 ans. Avec cet examen en poche, on pouvait s'inscrire au collège en cinquième. Il faut dire que les grandes vacances commençaient à la mi-juillet; le jeudi était jour de repos. On travaillait le samedi toute la journée.

On écrivait avec un porte-plume qu'on trempait dans un encrier logé dans un orifice spécial du bureau. Il fallait préparer l'encre avec une poudre qu'on versait dans un litre d'eau.

L'hiver on portait le repas du midi qu'on mangeait dans la classe autour du poêle à bois qu'il fallait alimenter plusieurs fois dans la journée. On jouait aux boules de neige avec le voisin pendant la récréation.



Souvenir Scolaire  
Année 1953

Certaines années, on cueillait les fraises des bois, puis un petit goûter était organisé sous le préau.

Les enfants balayaient la classe, frottaient leur pupitre pour enlever les taches d'encre et, juchés sur le bord des fenêtres, lavaient les vitres avec du papier journal. À la fin de l'année scolaire, les trois écoles préparaient une fête commune, on se rencontrait au village pour quelques répétitions générales avant le grand jour. La fête se déroulait dans le bâtiment occupé actuellement par la mairie.

L'institutrice (à cette époque on ne disait pas professeur des écoles) nous emmenait à Malleval ou aux fermes du Rivet aux Écouges, à pieds bien sûr.

Une fois, la maîtresse a emmené ses élèves à la mer, elle avait tricoté à chacun un maillot de bain avec les restes de pelotes de laine données par les mamans. Ce voyage était exceptionnel à cette époque.

Je rappelle que ces anecdotes concernent essentiellement l'école de Prélong.

Il serait souhaitable que de nombreuses personnes réveillent leurs souvenirs et témoignent pour compléter le thème de l'école.

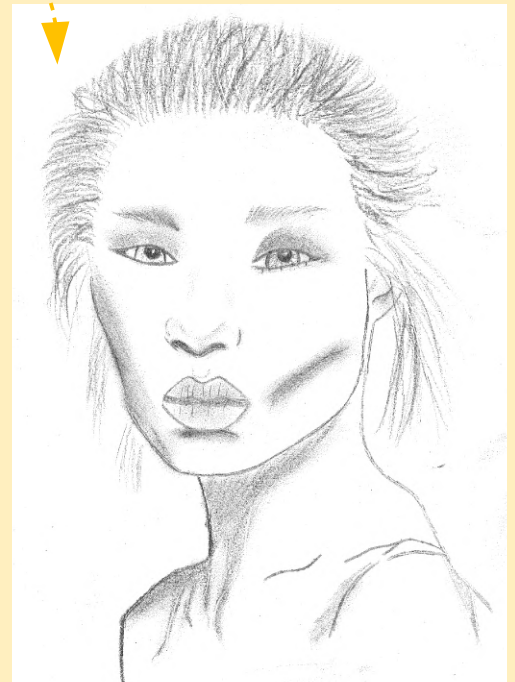
Éliane Blay

Ce mois-ci, en attendant le début de l'année scolaire, cette rubrique, dédiée à la jeunesse rencureloise d'hier et d'aujourd'hui, vous propose deux expériences, deux regards en vis-à-vis : les souvenirs scolaires d'une élève de l'école de Prélong (qui nous a fourni la photo de classe), et le ressenti d'une adolescente de la commune "montée à la capitale" pendant ses vacances estivales (également auteur du dessin servant d'illustration).

## Paris c'est quoi, c'est qui Paris ?

Paris, c'est la ville, une très grande ville avec ses bâtiments imposants aux architectures incroyables, la Seine et ses ponts, ses jardins.  
Paris, c'est Pigalle avec ses sex-shops, c'est Montmartre avec ses peintres à tous les coins de rues et sa basilique gigantesque. C'est aussi le boulevard de Barbès avec tous ses magasins indiens, ses odeurs exotiques et ses multiples langues étrangères.  
Paris, c'est les Champs Élysées avec ses magasins chics hors de prix.  
C'est la tour Eiffel, ce monument fascinant du haut duquel on peut voir la ville immense en miniature.  
Paris, c'est les restaurants, les boutiques, les musées, les monuments historiques. C'est le métro, les gares, les bus, les taxis, les vélos, les trottinettes et les piétons par milliers.  
Pour moi, Paris, c'est avant tout des gens, tant de gens venant des quatre coins du monde, tant de styles, d'origines, de visages, différents.  
Mais Paris, c'est aussi la pauvreté, les sans-abris, la pollution, les agressions, les viols. C'est les gangs, la drogue, les attentats.  
Paris, avec tous ses défauts et ses qualités, c'est Paris. C'est la France.  
Si toutes les villes étaient des personnes, qui serait Rencurel par rapport à Paris ?

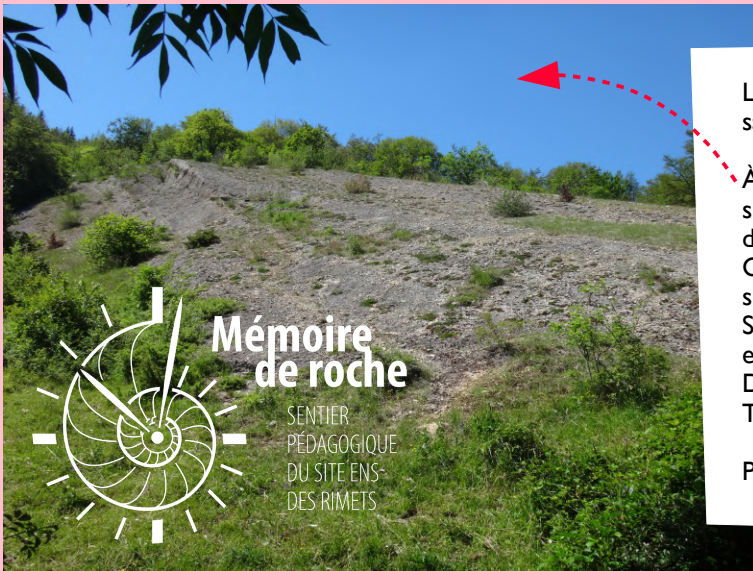
Mélina Geoffroy-Lefèvre (13 ans et demi)



Une photo à partager ? Une anecdote à raconter ? Votre enfant à envie de s'exprimer sur un sujet qui lui tient à cœur ? Veut nous faire profiter d'un talent artistique ? Nous faire part d'un projet ? Vous souhaitez parler de pédagogie ? D'éducation ? D'activité extra-scolaire ? Cet espace du journal est là pour ça, alors profitez-en en n'hésitez pas à nous contacter : [contact.rencurel@orange.fr](mailto:contact.rencurel@orange.fr)

## Journées européennes du patrimoine

À  
venir



Les 37èmes journées du patrimoine auront lieu samedi 19 et dimanche 20 septembre.

À Rencurel, des animations sont prévues à l'ENS des Rimets, site géologique remarquable qui donne à voir une vallée fossile dont l'origine remonte à 120 millions d'années. Classé Espace Naturel Sensible par le Département de l'Isère, le site est doté d'outils d'interprétation destinés à tous publics. Samedi 19 septembre 2020 déjeuner offert, concert champêtre et jeu de piste. Dimanche 20 septembre 2020 Visite guidée. Tous publics, gratuit.

Pour tous renseignements : [www.biodiversite.isere.fr](http://www.biodiversite.isere.fr)

## Étape 16 du Tour de France 2020

Pour son édition 2020, le Tour de France fait longuement étape dans la région.

Après une journée de repos, la 16ème étape partira le 15 septembre de la Tour du Pin, passera par Virieu, Voiron, le col de Porte, celui de Revel, Vizille, Claix, Seyssins, Lans, et arrivera finalement à Villard de Lans en fin d'après midi.

En tout : 164 km de montagne avec du beau spectacle en perspective !

Renseignements : [www.letour.fr](http://www.letour.fr)



## Rallye de la Drôme Paul Friedman

Le rallye de la Drôme Paul Friedman, doublé du rallye VHC, établira ses quartiers comme de coutume dans la capitale du Royans. C'est en effet à **St-Jean-en-Royans** que les vérifications auront lieu et que les autos envahiront pacifiquement les places et les rues de la ville. Les très compétitives spéciales du Vercors seront au menu du **samedi 12** et du **dimanche 13 septembre** avec leur alternance de tracés rapides et de petites routes sinueuses.

Contact et renseignements :  
[www.vercors-drome.com](http://www.vercors-drome.com)  
04 75 41 05 05



## Festival « sous la falaise »

Du 4 au 6 septembre, à **St Jean en Royans** : stand de la grainothèque de Saint Laurent en Royans, buvette avec jus, bières, vins bio choisis avec amour et petite restauration locale et bio, concerts, animations, festival en plein air sauf pour les projections de films (masque obligatoire). Entrée à prix libre (participation nécessaire).

Retrouvez toute la programmation sur :  
[www.fermedesroussets.org](http://www.fermedesroussets.org)

## Ultra Trail Vercors 2020

L'édition 2020 du trail Ultra Trail du Vercors aura lieu en date du 12 septembre 2020 dans la région de Meaudre.

Cet événement propose 6 parcours trail : 82km (Ultra), 25km (Relais 1/4), 16km (Relais 2/4), 20km (Relais 3/4), 26km (Relais 4/4) et 46km (Expe Trail). Retrouvez toutes les informations sur les parcours (dénivelé, trace GPS, tarifs, date, adresse, photos, horaire...) sur le site web Ultra Trail du Vercors :

[www.ultratrailvercors.com](http://www.ultratrailvercors.com)



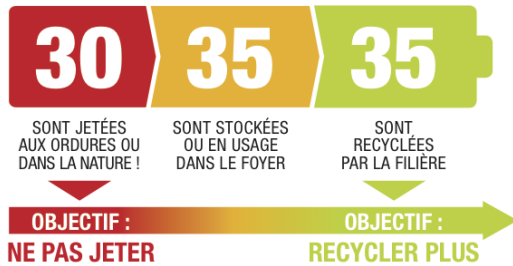
## Recyclage des piles

C'est un geste important pour :

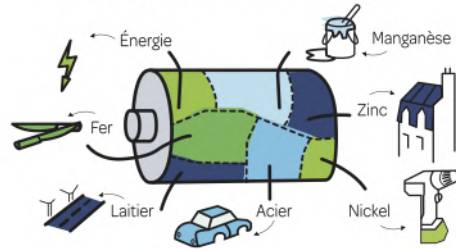
- Éviter le gaspillage des ressources naturelles rares
- Revaloriser les alliages et les métaux qui sont utilisés dans de nombreuses industries
- Éviter d'introduire dans les odeurs ménagères des traces de métaux lourds
- Éviter d'introduire et disperser dans la nature des substances toxiques

Nous disposons d'un collecteur de piles à la mairie alors n'hésitez pas !

Sur **100 piles\*** utilisées



Dans une pile tout est utile !



## Infos pratiques

### Horaires de l'agence postale

Ouverture de la poste  
en août et en septembre :  
Du lundi au vendredi  
De 16h à 18h30

### La mairie est ouverte

Lundi de 13h30 à 17h  
Mardi de 13h30 à 16h  
Jeudi de 13h30 à 17h

### Secrétariat

615 rue de la mairie  
38680 Rencurel  
04 76 38 97 48  
rencurel.mairie@orange.fr

### Conseillers municipaux

07 84 38 89 73  
contact.rencurel@orange.fr

### Prochain conseil municipal

14 septembre 2020 à 18h30

### Don du sang

Vinay le 21 septembre

### Participer à l'air du temps

Demande d'article → 13 - 09  
Livraison d'article → 20 - 09

## Vide-maison

### A RENCUREL HAMEAU DU VIOLON

(Entre le village et le col de Romeyère)

SAMEDI 5 SEPTEMBRE 2020

DIMANCHE 6 SEPTEMBRE 2020

DE 8H À 19H

Meubles, vaisselle, outils de bricolage  
et de jardinage, livres, décoration  
vintage ...

Quelques photos sur notre Profil  
Leboncoin : Vide Maison RENCUREL

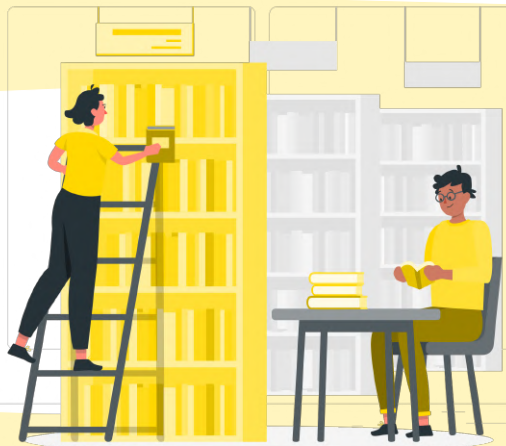
Adresse Mail : [videmaisonrencurel@hotmail.com](mailto:videmaisonrencurel@hotmail.com)

N° de téléphone : 0685581218

## Formation bibliothèque

À toutes les personnes qui souhaitent s'investir pour la bibliothèque de notre village : l'animatrice réseau de la médiathèque de Pont-en-Royans propose une petite matinée de formation afin de prendre en main le logiciel de prêt et retour de documents, le lundi 21 septembre à 9h à la bibliothèque de Rencurel.

Bienvenue à tous !



## Coaching parental

Venue exceptionnelle à Rencurel de Rachel Aubert, coach parental, pour l'atelier « Stop aux crises » dédié aux parents.  
Une journée créée par Isabelle Filiozat d'éducation positive de l'enfant.

Si vous êtes intéressé, contactez Stéphanie Marsura au 06 82 33 74 85  
ou par courriel : [masophroyoga@outlook.fr](mailto:masophroyoga@outlook.fr)

## Emploi

Recherche une personne pour remise de clef et ménage d'un chalet situé à Rencurel aux Pourrois.

Merci de contacter Roland Fargas au 06 83 85 40 74