



## Éditorial

Anne-Julie  
**PARSY**  
Conseillère municipale

En ce mois de mai, la nature s'éveille et j'aimerais partager avec vous ces quelques lignes :

" L'affût commande de tenir son âme en haleine. L'exercice m'avait révélé un secret : on gagne toujours à augmenter les réglages de sa propre fréquence de réception. Jamais je n'avais vécu dans une vibration des sens aussi aiguisée que pendant ces semaines tibétaines. Une fois chez moi, je continuerais à regarder le monde de toutes mes forces, à en scruter les zones d'ombre. Peu importait qu'il n'y eût pas de panthère à l'ordre du jour. Se tenir à l'affût est une ligne de conduite. Ainsi la vie ne passe-t-elle pas l'air de rien. On peut tenir l'affût sous le tilleul en bas de chez soi, devant les nuages du ciel et même à la table de ses amis. Dans ce monde, il survient plus de choses qu'on ne le croit. "

La panthère des neiges  
Sylvain Tesson

# L'air du temps

## Sommaire

### (Nouvelles) Dégradations

C'était le mois dernier **2**

- AG de Rencurel Animation Initiative
- Précisions concernant la dernière consultation
- Les décisions du conseil

Le point sur... **3**

- Travaux du Coucourou
- Podcast du PNRV
- Finances

Espace jeune **6**

À venir **7**

En bref **8**


La ferme de Fessole, située sur le site de l'ENS des Écouges, avait déjà été vandalisée fin novembre dernier ; nous vous en avons d'ailleurs parlé dans notre numéro de février. Une fenêtre avait alors été fracturée, le montant en béton d'une porte avait été cassé et une inscription avait été faite sur un mur. Or nous venons d'apprendre que le 5 février, de nouveaux saccages ont été perpétrés au même endroit. Cette fois-ci :

- les serrures ont été forcées et cassées
- des bouteilles en verre ont été brisées au sol
- un foyer de feu a été allumé à l'extérieur du bâtiment
- et le panneau d'information fixé à la porte a été détruit.

Des réparations d'urgence ont été effectuées et d'autres sont prévues. Ce sont des actes tout à fait intolérables, la gendarmerie de Tullins a donc été saisie.



n°201  
**Mai 2021**

**Bulletin mensuel de Rencurel**  
615, rue de la mairie - 38680 RENCUREL  
Téléphone : 07 84 38 89 73  
@ : [contact.rencurel@orange.fr](mailto:contact.rencurel@orange.fr)  
Dépôt légal : avril 2021  
**Directeur de publication :**  
Rémy Bortolato  
**Coordination, maquette & mise en page :**  
Commission communication  
**Tirage en 200 exemplaires sur papier recyclé :**   
Publipassion  
25, rue du Faubourg Vinay  
38160 SAINT-MARCELLIN  
**Ont contribué à ce numéro :**  
Nicole Bouet, Martine Locatelli, Anne Lefèvre, Clélia Dougère, Christine Bello Glénat, Christian Arnaud, Rencurel Animation Initiative

## Assemblée Générale de Rencurel Animation Initiative

Rencurel Animation Initiative a tenu son Assemblée Générale le lundi 15 février. Cette année, compte tenu des restrictions sanitaires et du confinement, R.A. I. a organisé seulement le marché aux fleurs et artisanal le 30 mai. Après un rapport moral et financier, les projets de l'année 2021 dépendront des mesures suite au Covid. Dans la mesure du possible, plusieurs actions se réaliseront :

- 🍀 Concours de pétanque le 15 août
- 🍀 Marché paysan du mois de mai
- 🍀 Sortie aux fêtes nocturnes de Grignan
- 🍀 Matinée boudin le 28 novembre

N'oublions pas que tous les habitants de Rencurel (en résidence principale ou secondaire) sont de plein droit membres actifs de l'association. Espérons que cette année sera plus clémente et que nous pourrons recommencer à nous rencontrer autour des différentes manifestations.

📍 le bureau du R. A. I.

## Consultation du mois d'avril

Voici quelques informations sur l'option du rattachement de Cordet (zone communale mais pas forcément « que communale ») à l'Espace Naturel Sensible des Rimets. En remerciant les habitants participant à la réflexion collective...

- 🍀 Durée de la procédure pour arriver au rattachement (délibération en conseil, aller-retour département et étude/enjeux puis validation) environ 6 mois. Les plans d'action et de gestion des ENS se font ensuite sur 10 ans.
- 🍀 Complémentarité biodiversité : Rimets (pelouses sèches), Cordet (zones humides)
- 🍀 Avantages : maîtrise de la pression humaine sur la zone ; nous restons acteur principal pour ce qu'on voudra y faire (y compris activités sportives et loisirs, agriculture...); fort taux de subvention sur les investissements/gestion (au moins 80%) ; actions d'éducation-sport-loisir, nature dans une zone à impact étudié et maîtrisé.
- 🍀 Inconvénients : il ne pourra pas y avoir d'investissement lourd sur le secteur ; la fréquentation humaine sera plus forte inévitablement ; un petit secteur d'escalade ne pourra pas être rééquipé (si présence faucon crécerelle confirmée) ; engagement du partenariat pour plusieurs années.

Il peut être utile ici de préciser que nos différents appels à participation des habitants ne sont pas à considérer comme des aveux plus ou moins cachés de déresponsabilisation. L'équipe, et notamment madame le maire, assume pleinement ses responsabilités.



## Conseil municipal du 12 mars 2021

Retrouvez les comptes-rendus dans leur intégralité sur le site internet de Rencurel : [www.rencurel-vercors.fr](http://www.rencurel-vercors.fr)

### Vote des comptes administratifs 2020 et des comptes de gestion 2020 – Présentation des résultats deux comptes :

- 🍀 Compte administratif budget annexe Chaufferie 2020 : + 10 699.03 € de résultat de fonctionnement ; -18 751.50 € de résultat d'investissement.
- 🍀 Compte administratif budget principal de la Commune 2020 : + 99 597.34 € de résultat de fonctionnement ; -18 940.41 € de résultat d'investissement.

Le conseil municipal approuve les comptes.

### Affectation des résultats

### Vote des budgets primitifs 2021 – (Le détail en est donné dans les deux pages suivantes).

- 🍀 **Demande de subvention** – Après lecture des devis concernant les travaux du bâtiment de la SCIE, le conseil municipal autorise madame le maire à solliciter l'attribution d'une subvention auprès de la région Auvergne Rhône Alpes.

- 🍀 **Taux d'imposition** – En 2021 les collectivités locales devront tenir compte du fait que le transfert de la part départementale de la Taxe Foncière sur les Propriétés Bâties aux communes suppose que celles-ci délibèrent sur la base d'un taux de référence égal à la somme du taux communal et du taux départemental TFPB 2020. Pour les contribuables, ce nouveau taux de référence est totalement neutre.

Après débat, le conseil municipal décide à l'unanimité des présents les taux des deux taxes suivantes :

- 🍀 Foncier Bâti : 30.92% (15.02% en 2020)
- 🍀 Foncier Non Bâti : 42.79% (idem au taux de 2020)

- 🍀 **Ré-imputation de la TEOM aux locataires** – le conseil municipal décide que la taxe d'enlèvement des ordures ménagères qui sera payée par la commune en même temps que la taxe foncière sera de nouveau facturée aux locataires.

- 🍀 **Demande de la coopérative scolaire du village** – Le conseil municipal, sollicité par la coopérative scolaire de l'école du village, décide de lui attribuer la somme de 224.40 € pour son projet Théâtre.

## Un point sur les travaux du Coucourou



C'est parti !

Après une matinée de nettoyage et de tri dans la salle du Coucourou, les travaux ont pu commencer ce jeudi 8 avril et devraient se terminer à la fin des vacances de Pâques.

Le grand déménagement et l'installation de l'école de la Balme dans la salle du Coucourou auront lieu cet été, et c'est à la rentrée de septembre 2021 que les enfants entreront dans leur nouvelle salle de classe.

Un grand merci à Anne Lefèvre et Gwladys Horem pour leur implication et leur travail qui a permis de faciliter le tri et le déménagement de la salle.

Le point sur...



## Article du Dauphiné Libéré

Comme vous aurez pu le constater, les "fake news" ne circulent pas que sur internet.

Les informations relayées par le Dauphiné Libéré étaient fausses et inexactes. Mme Locatelli n'a pas été adjointe de Michel Eymard, ancien premier magistrat de la commune. Et ce sont bien les enfants scolarisés à la Balme qui seront déplacés prochainement dans la salle du Coucourou.

RENCUREL

## Rencontre avec Jessica Locatelli, maire

...a Locatelli, maire du ...  
...maman de trois ...  
...travaille à Villard- ...  
...s. Elle était adjointe ...  
...Michel Eymard, l'ancien ...  
...er magistrat de la com- ...  
...qui ne se représentait ...  
...ix dernières élections ...  
...ipales.  
...son équipe, elle au- ...  
...mé que tous soient ...  
...aires», ce qui bien ...  
...n'existe pas.



## " Ici, je rencontre le Vercors "



Ici je rencontre  
LE VERCORS

Partons à la rencontre de ces hommes et de ces femmes, engagés et passionnés, qui vivent du fruit de leur exploitation agricole dans le Vercors. Éleveur, piscicultrice ou bergère... Ils ont choisi le Vercors pour s'implanter. Ils nous invitent, en toute intimité, dans leur quotidien, et nous partagent leur chemin de vie, leur rapport à la nature ou leur histoire de transmission entre générations. "Ici, je rencontre le Vercors" est une série de 5 épisodes, répartis sur les différents secteurs du Vercors, où se mêlent des rencontres intimes et des moments festifs lors des journées "À tout bout d'champ".

Un podcast du Parc naturel régional du Vercors et d'Inspiration Vercors. À écouter sur les plateformes de Podcast d'écoute : deezer, soundcloud, spotify ou sur le site

[www.inspiration-vercors.com/ici-je-rencontre-le-vercors](http://www.inspiration-vercors.com/ici-je-rencontre-le-vercors)

Bonne écoute !

Un podcast proposé par

le Parc naturel régional du Vercors  
& Inspiration Vercors

Les finances de la commune s'articulent autour de deux budgets :

- Le **budget principal**
- Le **budget annexe de la chaufferie**

Ces budgets sont eux organisés en deux sections : le **fonctionnement** (la gestion courante) et l'**investissement** (l'aménagement, l'équipement...) où les **dépenses** et les **recettes** doivent s'équilibrer.

## Bilan financier de 2020

Pour comprendre où l'on va il convient de savoir d'où l'on vient... Passons donc en revue les données du dernier exercice.

### Budget principal de la commune

#### BILAN DU FONCTIONNEMENT + 99 597,34 €

Dépenses générales 178 259,37 €

Personnel 158 616,85 €

Charges financières 13 611,55 €

Recettes générales 123 924,12 €

Impôts & taxes 211 291,00 €

Dotations & participations 114 869,99 €

DÉPENSES 350 487,77 €

RECETTES 450 085,11 €

#### BILAN DE L'INVESTISSEMENT - 18 940,41 €

##### DÉPENSES D'INVESTISSEMENT 495 741,41 €

##### BÂTIMENTS 98 752,50 €

La SCIE 79 555,00 €

Salle hors sac 3 036,00 €

Mairie 714,00 €

Restaurant scolaire 549,99 €

École primaire 2 353,20 €

Aménagements divers 12 544,31 €

##### CHARGES FINANCIÈRES 97 379,97 €

Annuités des emprunts 97 379,97 €

##### ESPACES NATURELS & FORÊTS 266 830,88 €

Piste de Neurre 255 859,88 €

PLU 1 080,00 €

Site des Rimets 9 891,00 €

Traversée de la Balme 31 482,42 €

##### TRAVAUX 32 778,06 €

Véhicule et matériel 1 078,80 €

Voirie 216,84 €

##### RECETTES D'INVESTISSEMENT 476 801,00 €

Bâtiments 12 001,92 €

Espaces naturels & forêts 14 094,14 €

Travaux 7 488,54 €

Produits financiers 443 216,40 €

dont 122 100,91 € affectés à la couverture du déficit d'investissement

### Budget annexe de la chaufferie

#### BILAN DU FONCTIONNEMENT + 10 699,03 €

RECETTES 35 474,19 €

DÉPENSES 24 775,16 €

#### BILAN DE L'INVESTISSEMENT - 18 751,50 €

RECETTES 0,00 €

DÉPENSES 18 751,50 €

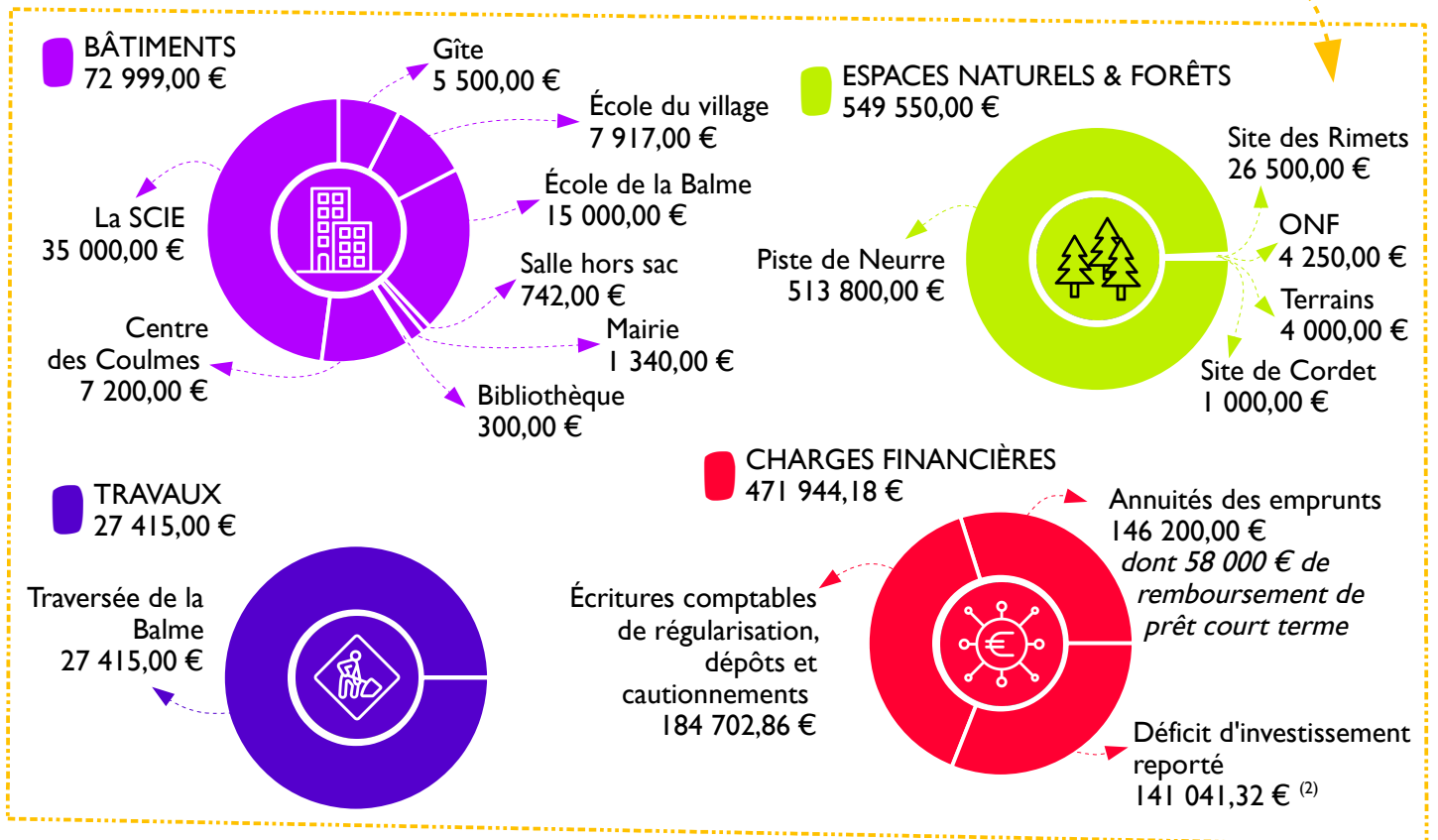
Budget principal de la commune

LE FONCTIONNEMENT

<b>Dépenses générales</b>	182 047,00 €	<b>Recettes générales</b>	95 578,00 €
<b>Personnel</b>	166 605,00 €	<b>Impôts &amp; taxes</b>	206 980,00 €
<b>Charges financières</b>	8 650,00 €	<b>Dotations &amp; participations</b>	105 386,00 €
+ virement vers la section investissement <sup>(1)</sup>	296 723,86 €	+ excédent antérieur reporté	246 081,86 €
<b>DÉPENSES</b>	<b>654 025,86 €</b>	<b>RECETTES</b>	<b>654 025,86 €</b>

L'INVESTISSEMENT

DÉPENSES D'INVESTISSEMENT  
1 121 908,18 €



RECETTES D'INVESTISSEMENT  
1 121 908,18 €

<b>Bâtiments</b>	10 688,00 €
<b>Espaces naturels &amp; forêts</b>	638 950,00 €
<b>Travaux</b>	6 000,00 €
<b>Produits financiers</b>	466 270,18 €

dont 296 723,86 € virés depuis le fonctionnement <sup>(1)</sup> & 141 041,32 € affectés à la couverture du déficit <sup>(2)</sup>

Budget annexe de la chaufferie

FONCTIONNEMENT

RECETTES	33 210,02 €
DÉPENSES	33 210,02 €

INVESTISSEMENT (= remboursement du capital d'emprunt)

RECETTES	19 430,00 €
DÉPENSES	19 430,00 €



Quelle joie! Nous venons de terminer notre grand projet d'offrir une cabane vivante au parc Jean Serratrice de notre village. Sa réalisation est le fruit d'un long travail coopératif avec l'équipe municipale et Emmanuelle Ossibal, cultivatrice d'osier à St Julien. Son financement repose sur les fonds de notre classe de mer annulée (merci à tous les participants à notre campagne!). Son résultat est beau et chargé de joie, pour les yeux de tous ainsi que dans nos cœurs.

**1 Implantation :** avant l'hiver, nous avons discuté avec les élus pour choisir l'endroit le plus approprié, qui devait tenir compte de la taille de la cabane, des ses besoins (puisque'elle est vivante !) et des projets d'aménagement du parc.



**2 Préparation du terrain :** il faut creuser un anneau de 5,6 mètres de circonférence, 30cm de profond, 40cm de largeur. Il faut enlever le sable et les cailloux présents et remplir de bonne terre végétale. L'excès de terre végétale, nous le récupérons dans des jardinières pour faire des plantations dans notre cour.



**3 Plantation et tressage :** Pour la porte, nous plantons et tressons des groupes de trois brins. Pour le tour, ce sont des paires : 40 paires espacées de 12 cm, puis une nouvelle paire au milieu de chaque espace. Le tressage, c'est difficile pour les petites mains car il faut tenir les brins très fortement entre les doigts.



**4 Fermeture, remblai et arrosage :** une fois le tressage terminé, il faut fermer le « plafond » de la cabane. On pousse tous ensemble sur les brins et on obtient... un joli plumeau en guise de cheminée ! Ensuite, vient le moment du remblai, de l'arrosage, du paillage... derniers efforts collectifs pour que la cabane soit confortablement installée avant un repos bien mérité. Une fois le travail accompli, nous pouvons nous consacrer à un temps d'exploration personnelle de l'osier et des secret de son tressage, pile poil de quoi nous donner de nouvelles idées et envies de projets...



Bonjour,

Grâce à l'intéressement des gens que je remercie, tous les tirages de la 1ère souscription, soit 200 exemplaires, sont partis.

Ayant encore des demandes, une 2ème souscription est en cours. La date limite d'inscription se situe à la fin mai 2021. Comme pour la première fois, pour le retenir, vous devez m'envoyer un chèque. Celui-ci sera encaissé seulement lors de la remise du livre. Dès que j'aurai le nombre suffisant de commandes pour un nouveau tirage (une vingtaine environ), j'irai remettre tous les chèques à M. SAVIGNY.

Voici la procédure :

- Mettre le chèque à l'ordre de : **imprimerie Savigny**
- Ensuite, vous m'envoyez le chèque à mon adresse :  
ARNAUD Christian  
403D, rue de la mairie  
38680 RENCUREL

Sur un bout de papier, inscrivez votre numéro de téléphone, il me sera ainsi plus facile de vous joindre. Si vous voulez me joindre afin d'avoir de plus amples informations, voici mes coordonnées : 04 57 33 12 42  
06 03 35 50 88 / [arnaudchristian1958@gmail.com](mailto:arnaudchristian1958@gmail.com)

Cordialement.

Christian Arnaud



Grâce aux bénéfices des activités réalisées en 2019, R.A.I. a le plaisir de mettre à la disposition des habitants de Rencurel les deux tomes de Christian Arnaud « Rencurel d'Antan ». Ces livres sont disponibles à la bibliothèque.

## Rencurel d'Antan

Tome 1

Christian ARNAUD

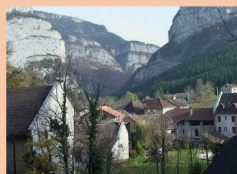
## MARCHE

## DE PRINTEMPS

**SAMEDI 22 MAI 2021**

**A LA BALME DE RENCUREL**

**De 9h00 à 13h00**



**FLEURS, PLANTS,  
FRUITS ET LEGUMES,  
PRODUITS DU TERROIR,  
ARTISANAT LOCAL ...**



ORGANISE PAR  
RENCUREL ANIMATION INITIATIVE

## Fête des mères

Petit rappel : cette année, la fête des mères tombe le **dimanche 30 mai**. Mais saviez-vous que l'origine de cette tradition, en France, est à chercher du côté d'Artas, en Isère ?

En effet, le 10 juin 1906, à l'initiative de Prosper Roche, fondateur de l'Union fraternelle des pères de famille méritants d'Artas, une cérémonie en l'honneur de mères de familles nombreuses eut lieu : deux mères de neuf enfants reçurent, ce jour-là, un prix de « Haut mérite maternel ».

## Cérémonies du 8 mai

Comme l'année passée, crise sanitaire oblige, les cérémonies commémorant l'armistice du **8 mai 1945** devront se dérouler en l'absence de public. À cette occasion, une gerbe sera déposée par l'équipe municipale au pied du monument aux morts. Espérons qu'à l'automne tout sera revenu à la normale pour que les commémorations du 11 novembre puissent avoir lieu plus habituellement.

## Un Repair Café à Rencurel ?

Mais quésaco un Repair Café ?? C'est un lieu, outillé, où il est possible de venir réparer soit même son matériel (électronique ou non). Pas de panique ! Sur place il y a un technicien qui guide pas à pas dans la réparation. C'est souvent sous forme associative, à but non lucratif, par définition.

Mais pour quoi faire un Repair Café ?

1/ pour faire des économies dans tous les sens : l'argent qui n'est pas dépensé à acheter un nouvel appareil mais aussi toutes les économies d'énergie et de pollution liée à la gestion de fin de cycle du produit (> enfouissement) et à la création du nouveau – une économie considérable.

2/ En faisant, on apprend !

3/ Dans un échange avec d'autres humains, le pied !

4/ Et le tout arrosé d'un petit café

5/ Généralement on en ressort gratifié d'une réparation faite par soi-même, chose parfois inespérée !

Donc voilà j'ai envie de tenter l'expérience à Rencurel (le plus proche est à Engins !).

Je propose une permanence chez moi sur 2 demi-journées par mois pendant 2 mois.

Les dates de mai sont les **dimanches 16 et 30 au matin, à partir de 9h.**

Les prochaines dates seront annoncées dans l'ADT suivant.

Pour réserver c'est au **06 78 12 61 33.**

Suivant la fréquentation soit ça perdurera soit ça s'arrêtera.

Par là-même j'encourage chaleureusement les habitants à lancer d'autres initiatives qui leur tiennent à cœur, simples, sans apport, qui font du bien, qui font du lien .

Nous pourrions toutes les réunir dans un futur lieu partagé ? ... le rêve !!! ^^

● Alexandre Berthe,  
casquette habitant



## Infos pratiques

Horaires de l'agence postale  
Du lundi au samedi  
De 9h30 à 12h

Horaires de la bibliothèque  
Mardi de 17h30 à 18h30  
Mercredi de 14h30 à 16h30

La mairie est ouverte  
Lundi de 13h30 à 17h  
Mardi de 13h30 à 16h  
Jeudi de 13h30 à 17h

Secrétariat  
615, rue de la mairie  
38680 Rencurel  
04 76 38 97 48  
rencurel.mairie@orange.fr

Conseillers municipaux  
07 84 38 89 73  
contact.rencurel@orange.fr

Prochain conseil municipal  
18 mai 2021 à 18h

Participer à l'air du temps  
Demande d'article → 14 – 05  
Livraison d'article → 21 – 05

Le Tichodrome  
www.le-tichodrome.fr  
04 57 13 69 47

## Partage d'une voiture en leasing

Bonjour à tous,

Je cherche des personnes (+2 idéalement) avec qui partager une voiture en leasing. J'en ai un peu marre de dépenser des sommes folles pour des réparations sur des voitures d'occasions.

J'en ai un faible usage de plus.

Je cherche des personnes compatibles avec mes besoins qui sont :

- Lundi début de matinée
- Mardi mi après-midi et soir
- Jeudi début de matinée
- Vendredi fin d'après-midi

Ce sont des allers-retours de Rencurel à St Nizier du Moucherotte, une semaine sur deux (arrangeable sur les semaines paires ou impaires si besoin).

J'imagine une personne travaillant sur Rencurel, comme moi...

Si vous avez des idées merci de me faire un retour sur

[alexandreberthe@gmail.com](mailto:alexandreberthe@gmail.com)

● Alexandre Berthe

## Carnets de vaccination

Nous disposons, au secrétariat, de carnets de vaccinations édités par " Santé publique France ".

Ils sont gratuits.

Si vous en souhaitez un, il vous suffit d'en faire la demande en mairie aux heures d'ouverture.

## Recherche de terrain

Nous recherchons un terrain de minimum 1 hectare en agricole soit à la location soit en vente pour un projet d'installation agricole.

Une maison avec terrain et bâtiment agricole convient aussi.

Nous sommes du plateau et ce projet nous tient vraiment à cœur.

Pour nous contacter Amalia et Dominique **06 64 61 71 95**

Merci de votre aide