

L'air du temps

Bulletin mensuel de *Rencurel*



Jeudi 20 octobre, dans la salle du Coucourou, les écoles de la commune ont donné à voir le résultat de leur travail sur le cirque. Equilibres et jonglages, évolutions en solo ou en groupe, chants, travaux en arts plastiques et traces du cheminement suivi par les élèves au cours de cette première période de l'année scolaire étaient au menu de la soirée.
Voir en pages 6

Edito

Cet automne, les journées ensoleillées nous font oublier les pluies trop abondantes de cet été... mais attention la neige se rapproche !

Les travaux continuent sur la commune : après la traversée du village et le marquage à la Balme, les points propres, la voirie communale, le rez-de-jardin de la mairie, le nouveau beffroi...

La réunion publique du 17 novembre à 20h, salle du Coucourou, permettra de faire le point sur l'avancement du PADD du PLU (ces acronymes un peu mystérieux traduisent simplement le projet de la commune).

Cette 3^{ème} réunion publique organisée depuis les élections de mars 2008 sera l'occasion de faire le point sur le PLU qui va prochainement remplacer le POS actuellement en vigueur. Nous y parlerons de développement, d'agriculture, d'économie, de tourisme... et plus concrètement du projet d'aménagement d'ensemble du Becha, de la maison de la Géologie, de l'église et de ses abords, de la station des Coulmes...

Je ne terminerai pas cet éditorial sans souhaiter, au nom de tous, un chaleureux anniversaire à M^{me} Mireille Guillermet qui a fêté ses 98 ans le 29 septembre dernier.

Didier Lattard, Maire

Le secrétariat de mairie sera fermé jeudi 27 et lundi 31 octobre.

Plan Local d'Urbanisme (PLU) :
réunion publique le
jeudi 17 novembre à 20h
Salle du Coucourou
Présentation du Projet d'Aménagement et de Développement Durables (PADD) et des Orientations d'Aménagement (OA).
Voir p.2

Coupure d'eau

En raison de travaux sur la conduite d'eau alimentant le hameau des Granges, une **coupure** interviendra le **mardi 8 novembre de 9h à 17h.**

La coupure concerne la Balme, la Barbière et le Moulin

Tout sera mis en œuvre pour rétablir avant 17h.

Facture pour l'eau et l'assainissement

La facture pour l'eau et l'assainissement collectif va bientôt arriver dans chaque boîte à lettres. **Les tarifs appliqués pour la période 2010-2011 sont ceux qui ont été votés le 28 juin 2010 (Voir Air du Temps n° 91 de juillet 2010).**

- Pour l'eau, la prime fixe est égale à 76 € et le prix du m³ est de 0,97 € ;
- Pour l'assainissement collectif, la prime fixe est égale à 62 € et le prix du m³ est de 0,79 €.

ET AUSSI...

- ▶ Conseil Municipal (séance du 14/10/2011)
 - ◆ Aménagement du Bécha
 - ◆ Finances
 - ◆ Bâtiment d'accueil du Col de Romeyère
- ▶ SICTOM : la redevance incitative
- ▶ Sortir
- ▶ Association : les Aînés Ruraux



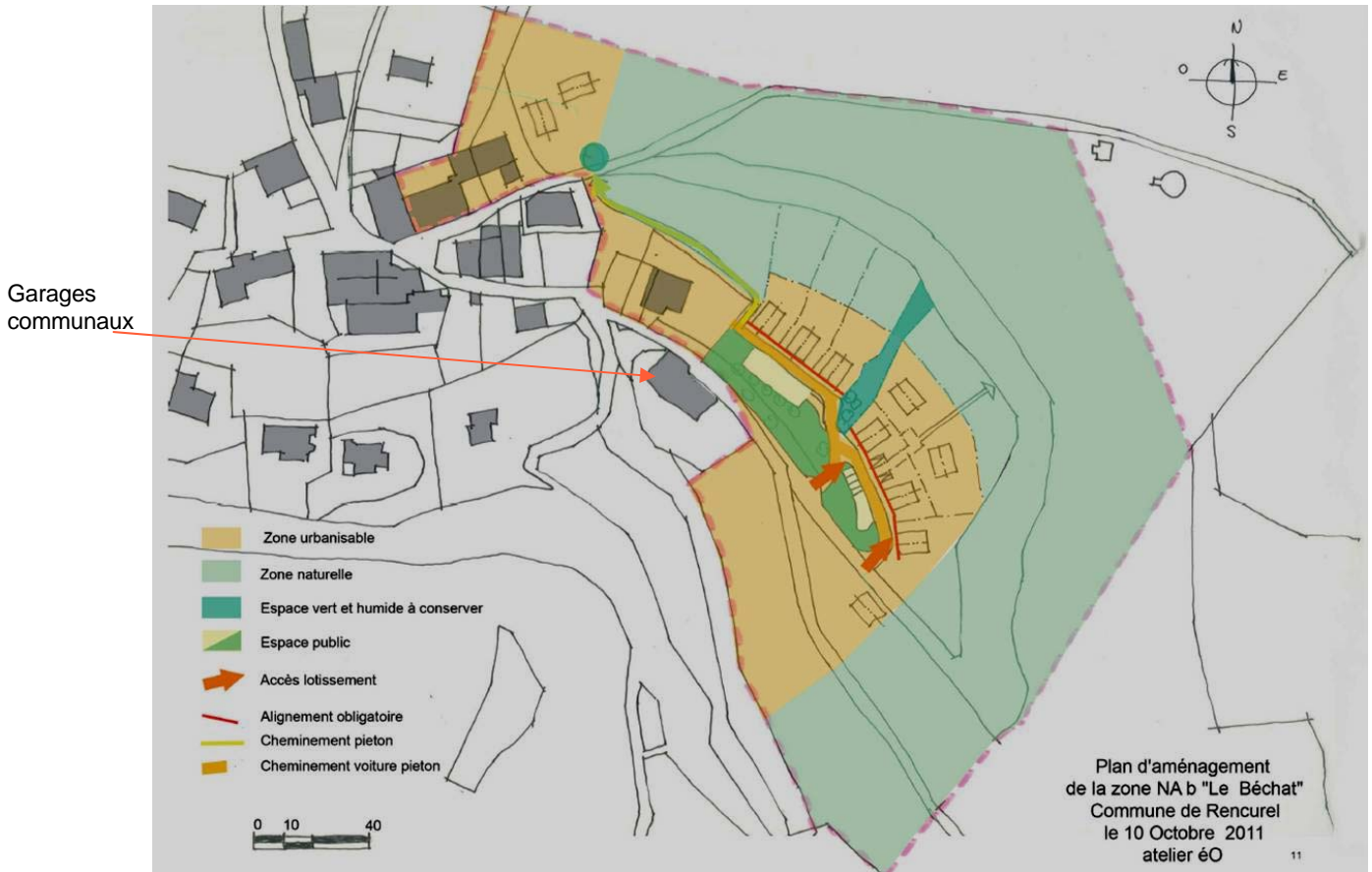
La rénovation du pont de Menthe financée par le Conseil Général de l'Isère est terminée !



➔ Projet d'aménagement d'ensemble du Bécha

Le projet d'aménagement d'ensemble du Bécha a été approuvé à l'unanimité par les élus. Il est compatible avec le POS en vigueur (zone Nab) et s'insérera dans le PLU en cours d'élaboration. Il sera largement présenté lors de la prochaine réunion publique sur le PLU qui se tiendra le jeudi 17 octobre à 20h à la salle du Coucourou.

Ce projet a été réalisé par Atelier éO et a été validé par l'ensemble des partenaires avec qui la commune travaille sur l'élaboration du PLU, notamment la Direction Départementale des Territoires (Etat), le CAUE et le PNR du Vercors.



➔ Finances

- Une décision modificative du budget 2011 a été prise pour permettre à la Commune de payer les 985€ dus dans le cadre du Fonds National de Garantie Individuelle des Ressources (FNGIR). Ce fonds a été créé dans le cadre de la réforme de la Taxe Professionnelle afin d'opérer une redistribution horizontale des ressources entre les collectivités locales.
 - Une subvention sera sollicitée auprès du Conseil Général pour aider la Commune à acquérir des chaînes pour le tractopelle. Le montant de l'équipement retenu est de 5 950 €HT. Cet achat est prévu pour 2012 ou 2013.
 - Un emprunt d'un montant de 145 000 € d'une durée de 15 ans va être contracté auprès du Crédit Agricole pour financer les travaux d'aménagement de la traversée du village et de voirie communale (programme triennal). Cette somme correspond à l'autofinancement de la Commune. Les conditions financières sont les suivantes : taux = 4,07%, remboursement trimestriel, frais de dossier = 500€.
- Dans l'*Air du Temps* n°95 paru en décembre 2010, nous présentons les prêts relais contractés par la Commune dans l'attente du versement du montant des subventions

attendues et du remboursement (partiel) de la TVA. Ces emprunts seront soldés au plus tard en 2013.

➔ Points divers

- Consultation pour la restructuration de l'église et de ses abords : aucune candidature n'a été reçue et l'appel d'offre a donc été déclaré infructueux. Des bureaux d'étude vont être contactés directement (dont ceux qui avaient retiré le dossier mais pas donné suite) ; les offres devront être remises le 8 décembre au plus tard.
- Les horaires de Gwladys Horem ont été modifiés. Elle est désormais présente à l'école de la Balme pour assister les professeurs d'école dès 9h (au lieu de 9h30). En compensation, le volume des heures affectées aux gros nettoyages d'été sera réduit et la suppression de l'accueil du soir le vendredi est à l'étude.
- Du matériel a été volé à la salle du Coucourou dans la nuit du lundi 10 octobre au mardi 11 octobre. Il s'agit du piano et de l'ampli des Domichats ainsi que d'une partie du matériel cédé par les Grimpillons à la Commune (lecteur CD, coussins ...). Aucune effraction n'a été constatée.



➔ Bâtiment d'accueil du Col de Romeyère



Le bail dérogatoire commercial signé avec M. Yves Duffaud est prolongé jusqu'à la fin des vacances d'hiver (11 mars 2011) dans les mêmes conditions : toutes les charges sont payées par le gérant qui verse un loyer mensuel de 200 € (Voir *Air du Temps* n°95 paru en décembre 2010).

Après cette date, les travaux financés dans le cadre du programme de diversification des stations de moyenne montagne (programme CDS-POIA), seront réalisés. Il s'agit de restructurer le bâtiment afin de répondre au mieux aux nouvelles activités proposées sur le Massif des Coulmes et aux normes actuelles d'accueil du public.

➔ ENS des Rimets

La ferme des Rimets en 1937



L'entreprise EERB de Sainte-Eulalie a été retenue pour réaliser le nettoyage et le confortement de la ruine située à proximité du four (Maison Repellin) pour un montant de travaux de 13 900 € HT.

L'entreprise Toutenvert a été sélectionnée pour rouvrir le chemin d'accès au site (chemin rural) situé à l'ouest du chemin classiquement usité. Ce cheminement passe à proximité d'un lapiaz sur lequel apparaissent d'intéressants éléments géologiques qui seront mis en évidence et explicités. Les travaux, qui comprennent également le déboisement du bas de la vallée fossile, s'élèvent à 2 332,20 € HT.

Entrée de la cuisine



La ferme des Rimets aujourd'hui

Rappelons que ces travaux sont subventionnés à 95,8% par le Conseil Général.



C'est à noter !

Inscription sur les listes électorales

Pour voter aux élections présidentielles et législatives en 2012, il faut être inscrit sur les listes électorales avant le **31 décembre 2011**.

Documents à fournir :

- Un titre d'identité et de nationalité en cours de validité
 - Un justificatif de domicile de moins de 3 mois.
- Pour les jeunes de 18 ans, l'inscription est automatique.

Recensement des jeunes de 16 ans

Tous les jeunes ayant atteint l'âge de 16 ans doivent se faire recenser auprès de la mairie. Cette formalité est obligatoire pour pouvoir se présenter aux concours et examens publics.

Documents à fournir :

- Une pièce d'identité en cours de validité
- Le livret de famille

Pour cet automne, le réseau des bibliothèques du Sud-Grésivaudan fait peau neuve.

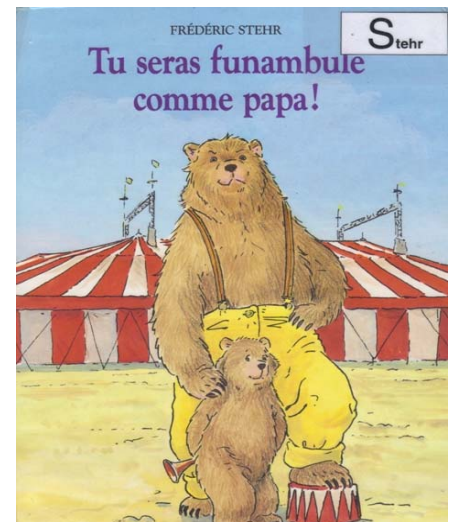
Les 14 bibliothèques du réseau vont enfin disposer du même logiciel de gestion et d'un catalogue commun.



Les bibliothécaires ont bénéficié d'une formation à l'utilisation du nouveau logiciel Carthame.

Pour Rencurel, Mylène Borrelli et Monique Eymard ont participé à ces journées.

Si pendant quelques temps, les prêts entre bibliothèques risquent d'être un peu perturbés, cela devrait rapidement améliorer la tâche des bibliothécaires et le service rendu aux usagers.



Au cours de cette première période scolaire, la bibliothèque a proposé 9 lots de livres à l'école maternelle, dont 2 lots d'albums et de documentaires, soit 22 livres sur le cirque, pour accompagner le travail sur ce thème et 3 lots à l'école du village sur le cirque et la préhistoire.

Monique EYMARD,
pour les bénévoles de la bibliothèque

→ Aînés ruraux



**Journée de secteur
des Aînés Ruraux à Rencurel**

Mercredi 21 septembre 2011, la très sympathique équipe du Club de la Doulouche emmenée par son président, M. Jean Gauthier, organisait à Rencurel la journée de secteur 2011 des Aînés Ruraux (10 secteurs dans le département de l'Isère).

La Fédération Départementale de l'Isère des Aînés Ruraux comprend 175 clubs et compte 12700 adhérents. Elle est affiliée à la Fédération Nationale des Aînés Ruraux qui comprend 84 Fédérations départementales, 10.000 clubs et 730.000 adhérents.

Après une présentation des clubs par l'administrateur de secteur sur le thème « Vivre Ensemble », tous les invités ont pu dialoguer, échanger dans une ambiance conviviale et répondre à toutes les questions diverses.

Après un repas confortant et apprécié dans une ambiance chaleureuse à l'hôtel de la Bourne, les responsables des Clubs saluaient leur président départemental, M. Jean Cailly, et remerciaient Jean Gauthier pour son organisation.

**Qui sont les Aînés Ruraux ?
Quel est leur rôle ?**

Les Aînés Ruraux sont attachés à une société dans laquelle les générations vivent en harmonie. Ils affirment également leurs volontés d'être des citoyens responsables. La reconnaissance d'utilité publique, obtenue par la fédération nationale, conforte la représentativité, la responsabilité, l'engagement dans les territoires et les actions de proximité de l'ensemble du mouvement.

(Suite, p.4, colonne de droite)

→ Mise en place de l'apport volontaire et de la redevance incitative

Triions mieux ...

Depuis de nombreuses années, à Rencurel, la collecte et le traitement des ordures ménagères est assurée par le SICTOM (Syndicat Intercommunal pour la Collecte et le Traitement des Ordures Ménagères) auquel adhèrent 45 communes. <http://www.sictom-sud-gresivaudan.org>.

Christelle Bianchi et Fabrice Rencurel sont les délégués de Rencurel au Comité Syndical du SICTOM.

Dans le n° 97 de l'Air du Temps (février 2011), nous expliquions les objectifs de l'apport volontaire et de la redevance incitative, le calendrier et les modalités de leur mise en place, les coûts...

En cette fin d'année, les choses s'accéléralent (peut-être trop !), il est nécessaire de refaire le point sur ce sujet très sensible (de nombreuses dégradations et incivilités ont été constatées dans certaines communes).



L'objectif de la redevance incitative est toujours le même : « inciter les citoyens à mieux trier en rendant le montant de la facture directement dépendant du volume des ordures ménagères ».

Actualités

- Un courrier de la CCBI, accompagné du calendrier de distribution des badges, a été adressé début octobre à tous les habitants au sujet des modalités de mise en place prochaine de la redevance incitative sur le territoire de la Communauté de Communes (voir encadré).
- A Rencurel, la distribution des badges vient d'être réalisée par l'entreprise SITA (prestataire du SICTOM) ; Christian Stanzer et Renaud Callet sont intervenus pour faciliter ce tra-

vail. Quant aux habitants qui n'ont pas pu être rencontrés, soit un autre passage sera organisé, soit ils devront venir récupérer leurs badges (ceci reste à définir).

- Une exposition sur la redevance incitative sera visible en mairie aux horaires d'ouverture du lundi 7 novembre au vendredi 25 novembre.
- Des réunions d'information sont organisées par le SICTOM : le jeudi 27 octobre à 20h à la salle des fêtes de Pont-en-Royans et le mercredi 9 novembre à 20h à la salle des fêtes de Saint-Romans (voir agenda en p.8).
- Les professionnels qui produisent des ordures ménagères en quantité (hôtels, restaurants, centres de vacances, gîtes, commerces ...) doivent être contactés directement par le SICTOM afin que leur soient proposées plusieurs solutions : système avec badge, containers privés...
- Pour les services de la commune (restauration scolaire, services techniques, mairie ...), nous devrions disposer d'un nombre de badges compatibles avec nos besoins.
- Pour les lieux touristiques (aires de loisirs, station de ski ...), les solutions restent à trouver...

Les tarifs en vigueur au 1er janvier 2012 mais applicables au 1er janvier 2013 pour Rencurel et toutes les communes de la CCBI.

Les tarifs annoncés dans la plaquette distribuée avec les badges ont augmenté de façon importante par rapport à ceux indiqués en février 2011 (Air du Temps n°97). Cette augmentation a été décidée lors de la dernière Assemblée Générale du SICTOM (12 octobre 2011) pour équilibrer le budget. Les raisons sont multiples : répercussion des coûts liés au vandalisme, mauvaise estimation financière...

Autre question importante : aujourd'hui, tout le monde doit payer en fonction du volume des déchets. Les tarifs ne tiennent pas compte des revenus et des situations particulières. Aucune exonération n'a été prévue.



Les élus se sont saisis de cette question. Espérons que 2012 puisse faire avancer ce sujet !

➔ Mise en place de l'apport volontaire et de la redevance incitative

Les points propres à Rencurel

3 points propres ont été installés à Rencurel (*Air du Temps* n°100 de mai 2011) :

- **A la Balme, à la sortie du village côté Villard-de-Lans.** Cet emplacement a



Le point propre de La Balme

été retenu car il est plus facile d'accès que le parking de la Scie, notamment l'hiver. Les véhicules peuvent s'arrêter à proximité et les piétons disposent d'un cheminement piétonnier le long de la route départementale.

- **Au village, sur le parking derrière l'école** qui a été agrandi. Ici, les contai-



Le point propre du village

ners de tri semi-enterrés permettent une bonne intégration esthétique. Un candélabre viendra éclairer cet espace au printemps prochain.

- **Au Col de Romeyère, à proximité de la cuve à gaz en bordure de la route d'accès au Centre des Coulmes plu-**



Le point propre du Col

tôt que sur le parking où étaient installés les containers. Pourquoi ce choix ? Pour qu'il soit moins en vue de la route départementale et donc plus en adéquation avec la vocation touristique du Col. L'accessibilité par les camions du SICTOM ainsi que le déneigement ne posent pas de problème particulier. Quant aux usagers, il est clair qu'ils

devront effectuer une centaine de mètres supplémentaires avec leur véhicule, mais ceci ne doit pas constituer une gêne importante, seulement quelques secondes de plus pour celui qui descend dans la vallée et qui emprunte la route des Ecouges. Par contre, il est demandé aux véhicules d'effectuer leur demi-tour en reculant vers le foyer plutôt que d'aller tourner vers le centre des Coulmes qui est un lieu fréquenté par des enfants... sécurité oblige.

2012, année de transition

2012 sera une année de transition pour les communes de la CCBI.

Le 5 janvier, les 3 points propres réaménagés entreront en fonction.

Tous les wagonnets auront été retirés et le dépôt des ordures ménagères se feront dans les nouveaux moloks en utilisant le badge.

Cependant, la Communauté de Communes a décidé de différer d'un an la véritable mise en place de la facturation « redevance incitative » (1^{er} janvier 2013 au lieu du 1^{er} janvier 2012). Pendant cette période, les usagers recevront, pour information, une facturation « à blanc ». Cette décision a été prise à l'unanimité afin que les usagers appréhendent plus facilement le système, se rendent compte du coût des ordures ménagères déposées et adaptent, si besoin est, leur comportement (en triant mieux).

En 2012, le coût de la collecte et du traitement des ordures ménagères continuera à être pris en charge par le budget communautaire.

Comme précédemment ce sont environ **40% des taxes (1)** (taxe d'habitation, taxes foncières et ex. taxe professionnelle) perçues par la Communauté de Commune qui sont reversés au SICTOM (**370 000 € en 2003 ; 469 194 € en 2009 ; 540 000 € en 2011**), **soit, en moyenne 85 € par habitant.**

(1) La somme reversée au Sictom par la CCBI provient pour 30% de la TFB ; 1% de la TFNB ; 40% de la TH et 30% de la TP.

Au niveau de vos avis d'imposition (colonne « intercommunalité »), la part des taxes CCBI qui sont reversées au SICTOM est de 37,9% pour la TFB ; 14,77% pour la TFNB ; 64,21% pour la TH et 22,84% pour la TP.

➔ Aînés ruraux (suite de la p.4)

Les Aînés Ruraux sont présents dans les Centres communaux ou intercommunaux d'action sociale (CCAS ou CIAS) et dans les comités départementaux des retraités et personnes âgées (CODERPA). Ils sont présents dans certains Conseils économiques et sociaux régionaux (CESR). Ils participent également aux commissions régionales et au Comité national des retraités et des personnes âgées (CNRPA). Ils sont membres fondateurs de la Confédération française des retraités (CFR) et de la Fédération internationale des associations de personnes âgées (FIAPA). Ils siègent également à la plate-forme européenne « Age », à Bruxelles.

Adhérer aux Aînés Ruraux, c'est maintenir sa vie sociale en privilégiant les rencontres et les échanges. Participer à la vie d'une association Aînés Ruraux permet de trouver ses marques et de s'épanouir dans la vie collective en fonction de sa personnalité et de ses centres d'intérêt.

La solidarité, le partage, le lien social, l'accueil et l'échange, la lutte contre l'isolement et l'ouverture à tous sont les bases du Mouvement. Au-delà des activités de loisirs, culturelles et sportives, les Aînés Ruraux développent la défense des droits et des personnes. Ils valorisent les compétences de leurs membres bénévoles en vue de la satisfaction de besoins sociaux fondamentaux.

Pour tous renseignements et plus de précisions concernant toutes ces nombreuses activités, le Club de la Doulouche se fera un grand plaisir de vous accueillir et vous invite à venir partager, dès à présent, ces bons moments de convivialité.

Christian Stanzer





→ Quand les enfants rendent les adultes témoins de leurs apprentissages

Au cours de la première période de l'année scolaire les écoles de la commune ont bénéficié de matériel de jonglage et d'équilibre prêté par les écoles d'Auberives-en-Royans et de La Rivière et par la circonscription d'inspection de l'Education Nationale de Saint-Marcellin.

Jeudi 20 octobre, à 18h, dans la salle du Coucourou, elles ont donné à voir le résultat de leur travail autour de ce matériel. Un public nombreux, majoritairement composé de parents et de grands-parents avait répondu à l'invitation.



Ce n'est pas, à proprement parler, un spectacle qui était proposé par les enseignants et les élèves des 2 écoles de la commune. On ne monte pas un spectacle de cirque en 6 semaines avec des enfants qui découvrent la discipline et à fortiori avec des enfants de maternelle. **C'était plutôt une présentation en public, mise en scène, des habiletés acquises au cours de la période.**

Et c'était un vrai régal.

Ils se sont aussi organisés pour former des équipes et prévoir l'enchaînement des numéros.



On a vu des enfants concentrés sur ce qu'ils faisaient, soucieux de donner le meilleur d'eux-mêmes.



Tous ont travaillé des chants sur le thème du cirque et se sont entraînés à présenter les différents numéros.

De la mi-septembre à la mi-octobre, en EPS, les enfants ont travaillé l'équilibre en vue de maîtriser trois accessoires de cirque : la grosse boule, le pédalgo, le gogocycle et le rouleau américain.

Ils ont travaillé l'adresse et la coordination des mouvements avec les accessoires de jonglage : les foulards, les cerceaux, les assiettes chinoises...



En arts plastiques les élèves de l'école de La Balme ont réalisé les affiches invitant à la soirée et les portraits exposés dans la salle du Coucourou.



On devinait les appréhensions et les peurs surmontées, les progrès accomplis, la satisfaction que procure le sentiment d'avoir franchi une étape.



On a vu un public très attentif à ce qui se déroulait devant ses yeux et respectueux des « acteurs ».

Une soirée qui donne matière à réfléchir sur les apprentissages.

Michel Eymard

Du côté des associations

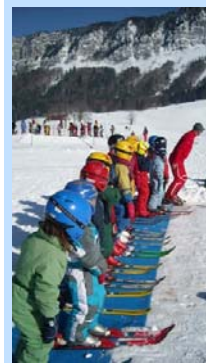


→ **Sou des écoles : marché artisanal, dimanche 6 novembre**

A l'occasion du **marché artisanal du dimanche 6 novembre (9h à 18h)**, le **Sou des écoles** vous propose un **plat à emporter** :
« Soupe potiron-châtaignes et diot au vin blanc »
Tel : 06 30 50 63 18
 Et sur place également, snack avec frites et sandwiches.

A 11h, le Syndicat d'Initiative remettra les prix aux lauréats du jeu spécial été 2011 de l'Air du Temps

→ **Ski-Club**



Suite à l'assemblée générale du Ski Club de Rencurel qui a eu lieu le 25 juillet 2011, l'association voit son Conseil d'Administration s'étoffer de 3 membres (Clélia Dougère, Alise Lattard, et Jocelyn Rozand) et un nouveau bureau a été élu :

- Présidente : Corinne Dougère,
- Vice-président : Cyril Perroteau,
- Secrétaire : Camille Duthy,
- Secrétaire adjoint : Patrick Peysson,
- Trésorière, Eline Lattard,
- Trésorière adjointe Clélia Dougère.

L'association a prévu pour cette saison différentes animations telles que : descentes aux flambeaux, nocturnes, enquête policière, concours de sculptures sur neige, visite du Père Noël ...

Le Ski Club est à la recherche d'une ou plusieurs personnes pour travailler à la location de skis durant la saison (mercredis, week-ends, vacances scolaires). Veuillez envoyer votre candidature au Ski Club par courrier (Col de Romeyère, 38680 Rencurel) ou courriel : rencurel.skiclub@gmail.com.

L'association du Ski Club de Rencurel

Sortir... Découvrir... Echanger...

→ **Le Couvent des Carmes, à Beauvoir-en-Royans, propose...**

Entresol Concert Entresol

CHŒURS D'HOMMES DU DAUPHINÉ
SAMEDI 29 OCTOBRE
 A 21 heures

Direction de la Culture
 DOMAINE DE LA PALLADIÈRE VOUS PROPOSE UNE VENTE DÉGUSTATION VIN DU BEAUVOIR EN ACCOMPAGNEMENT D'UN CONCERT DE CHŒURS...
 DE 18h à 21h30 MINUTÉ

38160 BEAUVOIR EN ROYANS
 04 76 38 01 01
 www.couventdescarmes.com

Formule Dîner & Concert à partir de 19h30 à 27€
 ou Concert à partir de 21h à 10€

Concert Entresol
Chœurs d'hommes du Dauphiné
Samedi 29 octobre à 21h
 Entrée : 10€
 Formule dîner-concert
 à partir de 19h30 à 27€

Cinéma
Dimanche 30 octobre à 15h
 Entrée : 6€

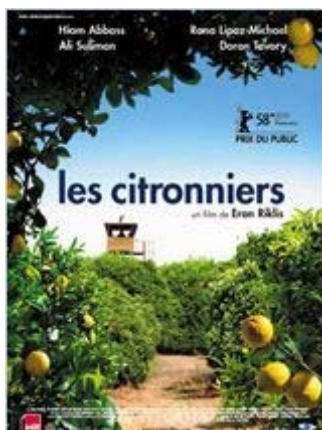
Tel : 04 76 38 01 01



→ **La 5ème saison/ACCR (Association de Coordination Culturelle du Royans) propose...**

Samedi 19 novembre

Semaine de la solidarité internationale - Salle des fêtes de Saint-Jean-en-Royans



sur la liberté et la résistance à mains nues.

17h - Discussion, témoignages de voyageurs, en picorant

17h - Cinéma

Les citronniers

Film de Eran Riklis

La Palestine... Israël...
 La Cisjordanie.
 En partant d'une histoire réelle, ce film nous entraîne « au coeur » du voisinage impossible entre la famille du ministre Israélien de la défense et Salma, veuve palestinienne qui exploite sa plantation de citronniers. Une fable extraordinaire



20h30 - Polyphonies

Petits voyages en quatre voix

par la Cie Traction avant

Le chant est un porteur universel des cultures, des luttes, des espoirs et désespoirs des peuples. Nous voyagerons en chants polyphoniques a capella et en percussions corporelles, en Afrique, Mexique, Angleterre, Japon, Corse, aux Amériques et ailleurs.

Cinéma : accès libre.
 Spectacle : Tarif plein : 7€ - Tarif réduit : 5€
 Réservation : OT de Pont 04 76 36 09 10
 Renseignements : 04 76 36 09 74

Agenda



Quand ?	Quoi ?	Où ?	Par qui ?
Judi 27 octobre à 20h	Réunion publique Redevance incitative	Salle des fêtes de Pont-en-Royans	SICTOM
Vendredi 4 novembre à 20h30	Assemblée Générale	Salle de la mairie	Foyer Nordique de Rencurel
Dimanche 6 novembre de 9h à 18h	Marché artisanal	La Scie	Sou des écoles
Lundi 7 novembre à 18h	Préparation de la fête des Coulmes 2012	Salle de séminaire du Musée de l'eau	Coulmes en fête
Mercredi 9 novembre à 20h	Réunion publique Redevance incitative	Salle des fêtes de Saint-Romans	SICTOM
Vendredi 11 nov. à 11h	Cérémonie du souvenir	Parvis de la mairie	
Judi 17 novembre à 20h	Réunion publique PLU	Salle du Coucourou	Municipalité et Atelier éO
Samedi 19 nov. à 21h	Bal du Ski-Club	La Scie	Ski-Club
Vendredi 25 nov. à 14h	Après-midi jeux	Salle du Coucourou	Club de la Doulouche
Vendredi 25 nov. à 20h	Conseil Municipal	Salle de la mairie	
Vendredi 16 décembre à 14h	Assemblée Générale	Restaurant de la Bourne	Club de la Doulouche

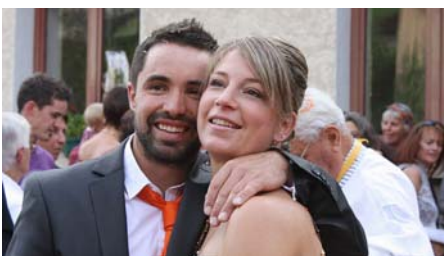


Etat civil

Mariage

**Angeline MÉTÉREAU
et Julien GUERIN**

le 24 septembre 2011 à Rencurel



Transport à la demande

**Renaud Callet vous emmène
à Saint-Marcellin**

**Mardi 8 novembre
Mardi 22 novembre**

Tarif aller-retour : 5 €

**N'oubliez pas de réserver au
0820 08 38 38**

Petites annonces

Loue

**T4+ de 108 m² en duplex libre février 2012
SCI Les Genêts 06 81 14 51 90**

WWW.residencelesgenets.blogspot.com

Cherche à louer maison ou appartement

sur Rencurel ou à proximité.
Possibilité de faire des travaux.

Contacteur Clément Repellin
au **06 11 32 14 93**

ou Anne-Claire François
au **06 13 02 49 47**

Vends

fusil superposé BERETTA

Calibre 20/76, Canon de 67 cm, Mono détente, crosse anglaise, chokes 1/4-3/4, extracteurs, ultra léger, très peu tiré, excellent état.

Prix : 900 euros - Tel : 06 25 30 84 26



Offres d'emplois



Le foyer de ski de fond recherche, pour la saison d'hiver 2011-2012,

une personne pour la **location et l'entretien du matériel** (skis, chaussures, bâtons, raquettes...)
et la **vente des vignettes...**

Plein temps de 9h à 17h,
week-end compris.

Contacteur Maud au 04 76 38 23 40

**Le ski-club recrute aussi...
Voir article p.7**



Le centre de vacances « Les Coulmes »

recherche pour l'année 2012
une personne sur un poste
d'**employé** au service et au ménage.

La durée du contrat et du temps
de travail sont encore à définir.
Si vous êtes susceptible d'être inté-
ressé(e) n'hésitez pas à **contacter**

le centre au 04 76 38 96 90

ou par mail leo.coulmes@free.fr



La commune de Rencurel
recherche un **agent recenseur**
pour le recensement

de la population qui aura lieu
du 19 janvier au 18 février 2012.

Cette personne devra être
disponible en janvier et février.

Pour tout renseignement,
contacter la mairie au **04 76 38 97 48**



La Communauté de Communes

de la Bourne à l'Isère recherche
pour la zone nordique des Coulmes,
de décembre 2011 à mars 2012,

un conducteur de dameuse.

Pour tout renseignement s'adresser
à la CCBI au **04 76 36 05 93**

L'Air du Temps

n°104 - Octobre 2011

Bulletin mensuel de Rencurel

Mairie 38680 RENCUREL

Tel : 04 76 38 97 48

Courriel : rencurel.mairie@orange.fr

Dépôt légal : octobre 2011

Directeur de la publication : Didier Lattard

Maquette et mise en page :

Michel Eymard

Tirage en 180 ex. : Vigny-Musset Repro
50, Allée des 2 Mondes 38100 GRENOBLE

Ont contribué à ce n° (textes et photos) :
Michel Eymard, Monique Eymard, Didier Lat-
tard, Christian Stanzer et des associations.